



Włączenie społeczne dla ożywienia obszarów rybackich



Autorzy:

Urszula Budzich-Tabor, Monica Veronesi Burch, Gilles van de Walle i Pedro Brosei, przy współpracy następujących osób: Antoine Saint-Denis, Edina Ocsko, Alison Neilson, Robert Lukesch, Valdis Kudins, Marguerite Korenblit, John Grieve.

Zdjęcia:

(3) Sylvie Goussopoulo, Ana Vlahov, Serge Gomes da Silva, Seafood Cornwall Training, Ana Vlahov; (5) FARNET Support Unit; (8) Antonio Maria Manconi/ LGR Płn. Sardynia, LGR Mórenka; (9) Gedas Kukanauskas; (12) LGR Ostrobotnia; (13) LGR Costa da Morte; (17) LGR Arcachon, LGR Pd. Finlandia/Etelä-Suomi, LGR Kornwalia i Wyspy Scilly; (22) LGR Bajo Nalón FLAG, LGR Plodovi Mora; (23) LGR Côte Basque /Sud Landes, LGR Mariña-Ortegal; (27) LGR Ostrobotnia, Silvia Di Passio/Unia Europejska 2016; (29) Lorena van de Kolk/FARNET Support Unit; (30) Regionalna Sieć Obszarów Wiejskich z Asturii; (32) LGR Marennes Oléron; (35) Słowińska LGR; (36) LGR Wsch. Sardynia, Ralf Lienert/European Union 2016; (39) SECAD; (40) LGR Opolszczyzna, GrowBiz; (42) Cinzia Gozzo/ LGR Wenecja.

Produkcja:

DevNet geie (AEIDL/Grupo Alba)/Kaligram.

Kontakt:

FARNET Support Unit

Rue de la Loi 38, boîte 2 | B-1040 Brussels

+32 2 613 26 50 | info@farnet.eu | www.farnet.eu

Wydawca:

Komisja Europejska, Dyrekcja Generalna ds. Gospodarki Morskiej i Rybołówstwa, Dyrektor Generalny.

Disclaimer:

Dyrekcja Generalna ds. Gospodarki Morskiej i Rybołówstwa odpowiada za całościowe wydanie niniejszej publikacji, nie odpowiada jednak za precyzję informacji zawartych w poszczególnych artykułach, za ich treść ani za wyrażone w nich poglądy. O ile nie zaznaczono inaczej, Komisja Europejska nie przyjęła ani w żaden sposób nie zaaprobowała żadnego z poglądów przedstawionych w tej publikacji, a zawartych w niej stwierdzeń nie należy traktować jako wyrażających poglądy Komisji ani Dyrekcji Generalnej ds. Gospodarki Morskiej i Rybołówstwa. Komisja Europejska nie gwarantuje precyzji danych zawartych w niniejszej publikacji, a ponadto ani Komisja Europejska, ani żadna osoba występująca w jej imieniu nie przyjmuje odpowiedzialności za wykorzystanie tych danych.

ISBN 978-92-79-71688-1

ISSN 2363-4073

doi: 10.2771/12503

© Unia Europejska, 2017.

Przedmowa

Niniejszy przewodnik ma pomóc Lokalnym Grupom Rybackim (LGR) w identyfikacji wykluczenia społecznego na obszarach rybackich i znalezieniu skutecznych sposobów zapobiegania temu problemowi. Jest on adresowany przede wszystkim do **kierowników LGR i członków ich organów**, a także do **lokalnych podmiotów** zajmujących się tematyką społeczną. Może także być pomocny dla instytucji zarządzających oraz krajowych sieci, wspomagających LGR w ich działaniach na rzecz włączenia społecznego.

We **wprowadzeniu** zaprezentowano zarys **problemów związanych z wykluczeniem**, z jakimi borykają się obszary rybackie, a także wyjaśniono **powody**, dla których LGR powinny zająć się tą kwestią. Zawiera ono także informacje o **dotatkowych źródłach finansowania** projektów włączenia społecznego, z których mogą korzystać LGR, oraz kilka przykładów LGR wykorzystujących te źródła.

Wprowadzenie..... str. 4

Części A i B niniejszego przewodnika składają się z **praktycznych artykułów** omawiających różne zagadnienia związane z wykluczeniem społecznym oraz przedstawiających rekomendacje i podpowiedzi jak LGR mogą sobie z nim radzić, oraz przykładowe działania LGR w tym zakresie.

W części A poszczególne artykuły dotyczą specyficznych problemów społecznych występujących często na obszarach LGR:

- > potrzeby znalezienia **dotatkowych/uzupełniających** źródeł utrzymania dla społeczności rybackich,
- > **przemian pokoleniowych** w sektorze rybackim,
- > włączania **grup szczególnie zagrożonych wykluczeniem** w społecznościach rybackich,
- > integrowania **imigrantów i uchodźców**.

Artykuł A1. Alternatywne/uzupełniające źródła utrzymania społeczności rybackich..... str. 10

Artykuł A2. Wymiana pokoleń..... str. 15

Artykuł A3. Włączanie grup zagrożonych wykluczeniem w społecznościach rybackich..... str. 19

Artykuł A4. Integrowanie imigrantów i uchodźców..... str. 25

W części B artykuły skupiają się na rozwiązaniach pozwalających radzić sobie z problemami występującymi na obszarach LGR, w szczególności:

- > zapobieganiu wykluczeniu poprzez **rozwijanie przedsiębiorczości**, zwłaszcza przedsiębiorczości społecznej,
- > budowaniu **partnerstw strategicznych** z innymi podmiotami,
- > uwzględnianiu włączenia społecznego w **działaniach animacyjnych i procedurach funkcjonowania** LGR.

Artykuł B1. Zapobieganie wykluczeniu przez rozwój przedsiębiorczości..... str. 31

Artykuł B2. Budowanie partnerstw strategicznych..... str. 34

Artykuł B3. Uwzględnianie włączenia społecznego w animacji i procedurach funkcjonowania LGR..... str. 37

Wiele spośród przykładów i rekomendacji niniejszego przewodnika było prezentowanych podczas seminarium FARNET na temat „Włączenia społecznego dla żyjących obszarów rybackich”, które odbyło się w Jurmale (Łotwa) w dniach 22-24 marca 2017 r. Chcielibyśmy tu **podziękować wszystkim osobom, którym zawdzięczamy te informacje**.



Wprowadzenie: Włączenie społeczne na obszarach zależnych od rybactwa

1. Co rozumiemy przez włączenie społeczne w kontekście obszarów rybackich?

Włączenie społeczne można rozumieć jako proces poprawy warunków, na jakich osoby lub grupy osób uczestniczą w społeczeństwie¹. Niektóre osoby lub grupy napotykają na bariery, które uniemożliwiają im pełne uczestnictwo w społeczeństwie; innymi słowy, takie osoby lub grupy są zagrożone „wykluczeniem” ze społeczności. Chodzi tu na przykład o osoby żyjące w skrajnym ubóstwie, które nie mogą cieszyć się owocami życia w społeczeństwie w tym samym stopniu co inni, osoby bezrobotne, które nie mogą aktywnie uczestniczyć w rynku pracy, czy też mniejszości etniczne lub religijne, które zmagają się z barierami językowymi lub dyskryminacją. Włączenie społeczne polega na zabieganiu, aby takie grupy nie pozostały na marginesie.

W europejskiej polityce społecznej początkowo skupiano się na wydobywaniu ludzi z ubóstwa, ale z czasem wypracowano bardziej wielowymiarowe podejście, zapobiegające różnym formom dyskryminacji i zajmujące się również takimi kwestiami jak niepełnosprawność, osoby starsze, młodzież, a w ostatnim czasie także imigranci i uchodźcy. Towarzyszyła temu zmiana punktu widzenia na wykorzystanie funduszy unijnych na cele społeczne: początkowo środki te były postrzegane wyłącznie jako „transfer pieniędzy” do osób potrzebujących, teraz zaś traktuje się je jako „inwestycje”, które ostatecznie przyniosą korzyści całemu społeczeństwu.

Wyprowadzanie danej grupy ze stanu wykluczenia niekoniecznie oznacza przekazywanie pieniędzy: czasem ważniejsze jest zapewnienie, że głos danej grupy zostanie usłyszany, że będzie ona mogła uczestniczyć w procesach decyzyjnych oraz stworzenie jej okazji służenia innym członkom społeczności.

2. Jakie wyzwania występują na obszarach LGR?

Obszary rybackie w całej Europie napotykają na szereg wyzwań związanych z wykluczeniem społecznym², takich jak:

- **przemiany demograficzne**, starzenie się społeczności rybackich, migracja osób młodych;
- **niski poziom wykształcenia** i brak **umiejętności** (np. umiejętności marketingowych czy zarządczych niezbędnych do tworzenia nowych firm),
- **słabość rynków pracy**, oferujących niewielką liczbę miejsc pracy poza sektorem rybackim (jeśli takie miejsca pracy są, to często nisko płatne lub sezonowe),
- **marginalizacja sektora połowowego**,
- niektóre obszary, położone zwłaszcza przy południowych granicach UE, są poważnie dotknięte **napływem licznych grup uchodźców**.

Nie wszystkie te wyzwania dotyczą w równym stopniu wszystkich obszarów rybackich: na przykład na obszarach LGR położonych w pobliżu dużych miast czy atrakcyjnych miejscowości turystycznych łatwiej można znaleźć pracę poza sektorem rybackim niż na obszarach bardziej odległych od tych centrów, choć często te miejsca pracy są trudno dostępne dla członków społeczności rybackiej.

Wiele obszarów rybackich zmagają się też z konsekwencjami **reformy Wspólnej Polityki Rybołówstwa** (WPRyb), na przykład z obowiązkiem wylądunku całego połowu i z wpływem, jaki ten obowiązek może mieć na dochodowość niektórych typów rybołówstwa.

1 Bank Światowy: <http://www.worldbank.org/en/topic/socialdevelopment/brief/social-inclusion>, patrz również wspólny raport Komisji Europejskiej i Parlamentu Europejskiego na temat wykluczenia społecznego http://ec.europa.eu/employment_social/soc-prot/soc-incl/final_joint_inclusion_report_2003_en.pdf

2 Przytaczane tu wyzwania zostały zidentyfikowane przez LGR w toku przygotowań do seminarium FARNET „Włączenie społeczne dla żyjących obszarów rybackich”, marzec 2017.

3. Dlaczego LGR powinny odpowiadać na te wyzwania?

LGR mogą odegrać dużą rolę w poprawie dobrostanu całej społeczności rybackiej. Rozważając, jaką rolę włączenie społeczne może odegrać w strategii LGR, uwzględniając również wypowiedzi uczestników **seminarium FARNET o włączeniu społecznym** z marca 2017 r., warto pamiętać o następujących powodach:

- podejście Rozwoju Lokalnego Kierowanego przez Społeczność (RLKS) opiera się na włączeniu społecznym, a partnerstwo odgrywa kluczową rolę w skutecznym wdrażaniu lokalnej strategii³. Podejście to zakłada, że wszyscy członkowie społeczności, także najbardziej defaworyzowani, mogą coś wnieść w rozwój danego obszaru (np. nowe spojrzenie na problemy, pomysły na projekty itp.). Jeśli ktoś nie jest włączony w społeczność, to jego potencjalny wkład jest stracony;
- wykluczenie społeczne może się przydarzyć praktycznie każdemu: można stać się niepełnosprawnym z powodu choroby lub wypadku, można utracić pracę lub mieszkanie wskutek kryzysu. Jeśli członkowie społeczności wiedzą, że w takiej sytuacji nie pozostaną sami, że ktoś im pomoże, to ich jakość życia i identyfikacja z obszarem LGR będą znacznie wyższe;
- społeczności inkluzywne, które tworzą więzi między różnymi grupami, mają wyższy kapitał społeczny i są bardziej odporne na wstrząsy i sytuacje kryzysowe⁴;
- pozostawienie na marginesie pewnych grup społecznych i zwiększanie przepaści dochodowych może prowadzić do różnych negatywnych konsekwencji, takich jak zmniejszenie poczucia bezpieczeństwa, podniesienie poziomu przestępczości, degradacja pewnych obszarów itp.⁵



Są to tylko niektóre argumenty, jakie może wziąć pod uwagę LGR planując działania na rzecz włączenia społecznego. LGR powinny także pamiętać że właśnie podejście RLKS jest szczególnie skutecznym sposobem zwiększania włączenia społecznego – o tym mówi artykuł 63.1 rozporządzenia o **Europejskim Funduszu Morskim i Rybackim (EFMR)**. Przewiduje on wykorzystanie środków RLKS na następujące cele, które mogą mieć znaczący wpływ na włączenie społeczne:

- tworzenie miejsc pracy na wszystkich etapach rybackiego łańcucha dostaw,
- przyciąganie młodych ludzi do sektora rybackiego,
- wspieranie kształcenia przez całe życie i tworzenie miejsc pracy poza sektorem rybackim,
- promowanie dobrostanu społecznego,
- wzmacnianie roli społeczności lokalnych,
- lepsze zarządzanie zasobami rybnymi.

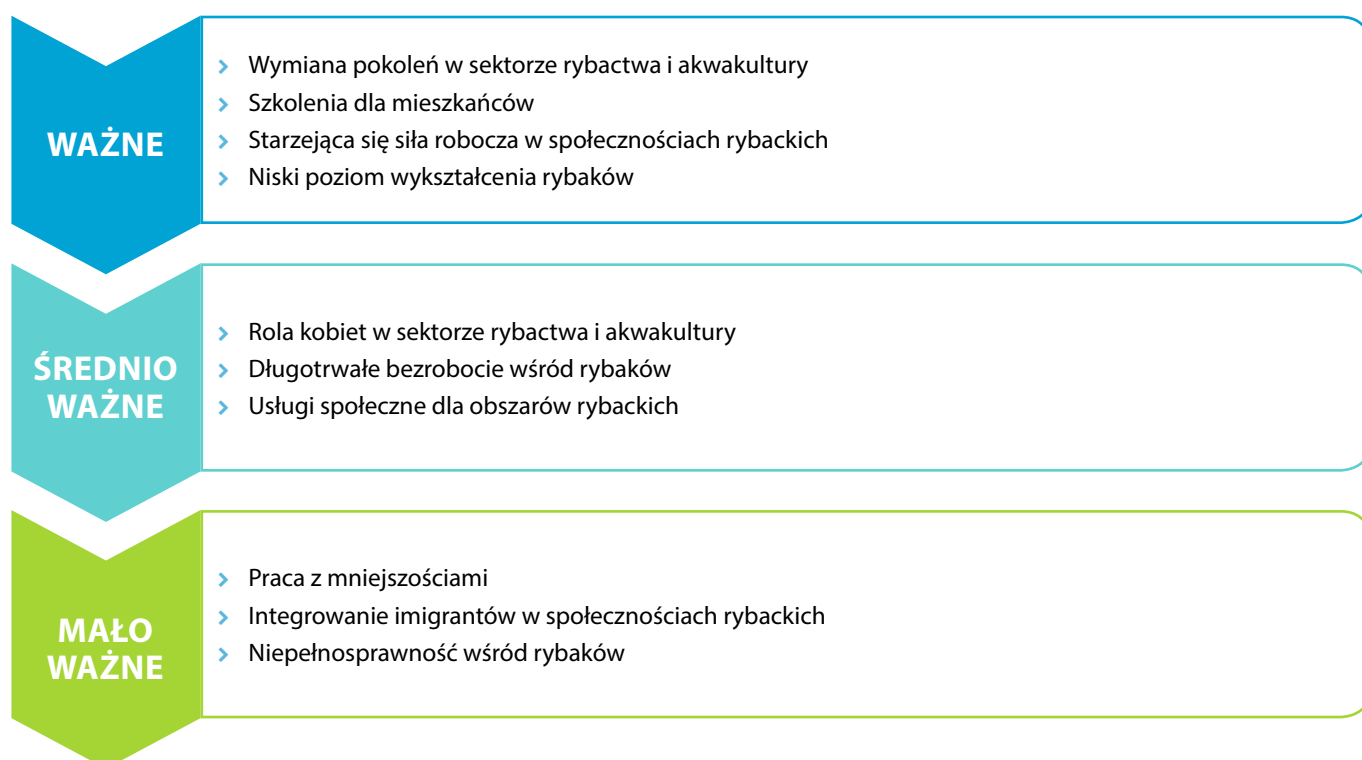
3 Definicja rozwoju lokalnego kierowanego przez społeczność: „RLKS jest metodą angażowania partnerów na szczeblu lokalnym, w tym społeczeństwa obywatelskiego i lokalnych podmiotów gospodarczych, w tworzenie i wdrażanie lokalnych zintegrowanych strategii, które pomogą w zrównoważonym rozwoju różnych obszarów”. Wspólne wytyczne Dyrekcji Generalnych Komisji Europejskiej, AGRI, EMPL, MARE I REGIO, na temat rozwoju lokalnego kierowanego przez społeczność w ramach europejskich funduszy strukturalnych i inwestycyjnych: http://ec.europa.eu/regional_policy/sources/docgener/informat/2014/guidance_community_local_development.pdf. Polska wersja podręcznika znajduje się na stronie KSOW: <http://ksow.pl/pl/leader.html>.

4 Ostatnie badania wskazują na przykład na kluczową rolę, jaką odgrywa kapitał i sieci społeczne w adaptacji do zmian klimatycznych i klęsk żywiołowych, patrz: <http://journals.sagepub.com/doi/abs/10.1177/0002764214550299>

5 Patrz np. w książce: O'Mahony, Paul, 'Punishing Poverty and Personal Adversity' w Bacik I. and O'Connell M. eds. Crime and Poverty in Ireland (1998) (Dublin: Round Hall Sweet and Maxwell), str. 49–67

W przygotowaniu do **seminarium FARNET na temat włączenia społecznego** w marcu 2017, LGR ubiegające się o udział w seminarium odpowiadały na kilka pytań dotyczących ich działań na rzecz włączenia społecznego. Blisko 70% respondentów (122 LGR) ma organizacje społeczne wśród swoich członków, zaś 36% LGR przeznaczyło na projekty o tematyce społecznej od 10 do 30% swojego budżetu.

LGR miały także wskazać, które kwestie związane z włączeniem społecznym są najważniejsze dla ich obszaru. Poniższa grafika przedstawia odpowiedzi uszeregowane według ważności danego tematu dla LGR:



4. Jak łączyć wsparcie LGR z innymi działaniami i innymi źródłami finansowania

Jak już wspomniano powyżej ([podrozdział 3](#)), działania związane z włączeniem społecznym można finansować z Priorytetu 4 EFMR. Jednak LGR mogą także ubiegać się o finansowanie ich z innych źródeł. Wiele LGR już dziś funkcjonuje jako agencje rozwoju z szerszym zakresem działania niż EFMR, mogą więc inicjować i wdrażać wiele działań związanych z włączeniem społecznym na swoim obszarze. Może to nastąpić na dwa sposoby⁶:

- LGR może wdrażać strategię wielofundusową finansowaną z kilku Europejskich Funduszy Strukturalnych i Inwestycyjnych (EFSI). W takim przypadku, oprócz środków z EFMR, LGR mogą także korzystać z jednego lub więcej spośród następujących funduszy: Europejskiego Funduszu Społecznego (EFS), Europejskiego Funduszu Rozwoju Regionalnego (EFRR) i Europejskiego Funduszu Rolnego Rozwoju Obszarów Wiejskich (EFRROW), w którym RLKS jest wdrażany jako podejście LEADER. Wybór funduszy będzie zależał od lokalnej strategii, doświadczenia i umiejętności LGR (lub partnera wiodącego LGR), a także od decyzji odpowiedniej instytucji zarządzającej państwa lub regionu, w którym działa dana LGR.
- LGR może też realizować strategię finansowaną wyłącznie z EFMR, ale dodatkowo może ubiegać się o inne źródła finansowania, na zasadzie pojedynczych projektów. W niektórych Państwach Członkowskich lub regionach organizowane są konkursy na projekty finansowane ze środków EFS lub EFRR, do których mogą startować LGR (obok innych podmiotów lub na zasadzie wyłączności).

Aplikowanie do tych źródeł nie tylko pomoże LGR pozyskać więcej środków na włączenie społeczne, niż byłoby to możliwe z samego EFMR, ale także nawiązać kontakty z innego typu partnerami (np. doświadczonymi organizacjami pozarządowymi lub agendami odpowiedzialnymi za sprawy społeczne) oraz zbudować reputację organizacji odgrywającej znaczącą rolę w sprawach włączenia społecznego.

Jednak ubiegając się o inne środki LGR powinna pilnować, aby nie stracić swojej tożsamości związanej z EFMR i nie utracić więzi z sektorem rybackim. Organizacji zdolnych do realizacji projektów społecznych na danym obszarze może być wiele (korzystających np. ze środków EFS lub z Europejskiego Funduszu

Pomocy Najbardziej Potrzebującym FEAD). Jednak organizacje te nie muszą być równie rozpoznawalne i wiarygodne dla społeczności rybackich jak LGR, toteż mogą nie docierać do znaczącej liczby potrzebujących. LGR mają nad nimi przewagę dzięki swoim związkom ze społecznością rybacką, a jednocześnie potrafią ubiegać się i zarządzać dodatkowymi funduszami.

Najważniejsze źródła finansowania dla LGR zainteresowanych włączeniem społecznym to:

Europejski Fundusz Społeczny (EFS)⁷

W odniesieniu do włączenia społecznego EFS działa dwutorowo. Część projektów pomaga bezpośrednio osobom zagrożonym wykluczeniem, poprzez szkolenia, doradztwo i poprawę zatrudnialności. Inne projekty skupiają się na postrzeganiu kwestii społecznych przez społeczeństwo, informowaniu o szkodliwości uprzedzeń i doskonaleniu usług społecznych. Wsparcie EFS dla włączenia społecznego obejmuje cztery cele priorytetowe: zapobieganie marginalizacji, promocja przedsiębiorczości społecznej, wsparcie partnerstw lokalnych oraz podejście inkluzywne.

EFS ma duże możliwości wspierania elementów strategii związanych z tworzeniem miejsc pracy i włączeniem społecznym. Programy Operacyjne (PO) finansowane z EFS mogą być zarządzane na poziomie krajowym lub regionalnym, często razem z EFRR. LGR powinno sprawdzić, która instytucja zarządzająca (IZ) jest właściwa dla danego obszaru, oraz znaleźć odpowiedni cel priorytetowy, z którego będzie mogła sfinansować szkolenia lub inne działania związane z włączeniem społecznym.

Część budżetu EFS przeznaczona na włączenie społeczne na lata 2014-2020 jest dwukrotnie wyższa niż w okresie 2007-2013 i stanowi 25% wszystkich środków EFS. Informacje na temat przeznaczenia tych środków i zasad ubiegania się można uzyskać od właściwej, krajowej lub regionalnej instytucji zarządzającej.

> Więcej informacji

Europejski Fundusz Pomocy Najbardziej Potrzebującym (ang. *The Fund for European Aid to the Most Deprived*, FEAD)⁸

Ten fundusz wspiera działania zapewniające pomoc rzeczową osobom najbardziej potrzebującym. Na podstawie programów FEAD zaakceptowanych przez Komisję Europejską, władze krajowe decydują o sposobie dostarczania tej pomocy za pośrednictwem organizacji partnerskich, np. NGO. FEAD może pomóc

6 Więcej informacji na temat łączenia funduszy UE w Przewodniku 10 FARNET „Jak rozpocząć realizację RLKS w praktyce: https://webgate.ec.europa.eu/fpfis/cms/farnet2/sites/farnet/files/publication/farnet-g10_starting-clld-implementation-in-practice_pl.pdf

7 <http://ec.europa.eu/esf/home.jsp?langId=pl>

8 <http://ec.europa.eu/social/main.jsp?catId=1089&langId=pl>

na pierwszym etapie wychodzenia z ubóstwa lub wykluczenia poprzez zaspokojenie najbardziej podstawowych potrzeb, co może być warunkiem skorzystania z dalszej pomocy w uzyskaniu pracy lub przeszkoleniu z pomocą środków z EFS. Wprawdzie LGR mają małe szanse, aby zostać wybrane jako organizacje partnerskie, mogą jednak nawiązać kontakt z organizacjami odpowiedzialnymi za ten fundusz. Gdyby LGR chciała sama stać się organizacją partnerską lub aktywniej włączyć się w dystrybucję pomocy rzeczowej ze środków FEAD, powinna porozumieć się z odpowiednią instytucją zarządzającą.

[Więcej informacji](#)

5. Przykłady



Pozyskanie środków EFS na szkolenia

Ciekawy przykład wykorzystania potencjału ESF dla wsparcia rozwoju lokalnego na obszarze rybackim można znaleźć w LGR Północnej Sardynii (Włochy). LGR dowiedziała się o możliwości złożenia wniosku na projekty finansowane z EFS w regionie Sardynii, obejmujące doskonalenie umiejętności osób długotrwale bezrobotnych, które kiedyś pracowały lub mogły podjąć pracę w sektorze rybactwa lub akwakultury. Wniosek LGR został pozytywnie oceniony w konkursie. Projekt obejmował:

1. analizę potrzeb szkoleniowych na obszarze LGR,
2. stworzenie pakietu wsparcia, obejmującego moduły szkoleniowe, pomoc w znalezieniu pracy i wsparcie dla nowych przedsięwzięć.

LGR opracowała ten projekt w partnerstwie z miejscowymi agencjami szkoleniowymi i we współpracy z gminami, spółdzielniami rybackimi, parkami przyrody oraz morskimi obszarami chronionymi.

[> Więcej informacji](#)



Niedawno wydana broszura FEAD⁹ pokazuje 28 przykładów inicjatyw wspieranych z tego funduszu w całej UE. Prezentuje ona działania takie jak organizacja pomocy żywnościowej i rzeczowej, działania towarzyszące i inicjatywy na rzecz włączenia społecznego, a także pokazuje, w jaki sposób inicjatywy FEAD mogą uzupełniać inne programy finansowane ze środków unijnych, na przykład w sytuacji, kiedy lokalna społeczność szuka wsparcia aby poradzić sobie z napływem dużej liczby imigrantów lub uchodźców.



Wsparcie finansowe dla przedsiębiorczości

Podobną inicjatywę podjęła polska **LGR Mórenka**, która działa na obszarze odległym od dużych ośrodków, o wysokiej stopie ubóstwa i bezrobocia. Mórenka jest LGR monofunduszową, ale już na etapie przygotowywania lokalnej strategii partnerzy zdali sobie sprawę, że tylko ze środków EMFR nie będą w stanie poradzić sobie z lokalnymi wyzwaniami, szczególnie z niskim poziomem przedsiębiorczości i wysoką stopą bezrobocia mieszkańców.

Postanowili zatem poszukać partnerów mających doświadczenie we włączeniu społecznym, takich jak Polskie Towarzystwo Ekonomiczne, samorządy lokalne, ośrodki pomocy społecznej i urzędy pracy, aby wspólnie przygotować projekt przyczyniający się do tworzenia miejsc pracy dla osób bezrobotnych w społecznościach rybackich. Tak utworzone partnerstwo złożyło wniosek o środki EFS będące w dyspozycji pomorskiego Urzędu Marszałkowskiego i otrzymało dofinansowanie.

[> Więcej informacji](#)



9 <http://ec.europa.eu/social/main.jsp?catId=738&langId=pl&pubId=7947&furtherPubs=yes>

Specyficzne problemy społeczne na obszarach LGR



Część

Część A składa się z czterech artykułów, z których każdy opisuje specyficzną sytuację społeczną na obszarach rybackich (jakich problemów i jakiej grupy dotyczy sytuacja), z jaką mogą spotkać się LGR w trakcie budowania i wdrażania swoich lokalnych strategii.

Alternatywne/uzupełniające źródła utrzymania społeczności rybackich



1. Dlaczego ważne jest, aby LGR wspierały alternatywne/uzupełniające źródła utrzymania w społecznościach rybackich?

Społeczności związane z rybactwem i akwakulturą napotykają na wiele wyzwań społeczno-ekonomicznych. Mogą to być wewnętrzne problemy, powiązane z charakterystyką danego obszaru i jego mieszkańców, lub wyzwania spowodowane czynnikami zewnętrznymi, takimi jak ceny paliwa czy zmiany polityki.

Wspólna Polityka Rybołówstwa (WPRyb) stanowi najważniejszy pakiet legislacyjny dla rybołówstwa UE, który wpływa (pozytywnie lub negatywnie) na wszystkie społeczności rybackie. Niedawna reforma WPRyb wprowadziła kilka ważnych nowych czynników, które w perspektywie krótko- i średnioterminowej wpływają na zdolności adaptacyjne społeczności lokalnych, w tym:

- > obowiązek wyładunku, który ostatecznie wymaga, aby cały połów kwotowanych gatunków pozostał na pokładzie i był wyładowany na lądzie;
- > konieczność osiągnięcia zrównoważonego poziomu eksploatacji nieprzekraczającego maksymalnego podtrzymywalnego połowu (ang. maximum sustainable yield, MSY) do 2020 r.

Te dwa kluczowe czynniki stanowią poważne wyzwania dla społeczności rybackich, ale również stwarzają dla nich potencjalne możliwości w perspektywie długoterminowej. Inne nowości, takie jak dążenie do większej regionalizacji procesu decyzyjnego, zwiększone wsparcie dla akwakultury oraz bardziej ukierunkowane podejście do subsydiów dla rybaków, otwierają dodatkowe możliwości społecznościom rybackim.

Wyzwania zewnętrzne wiążą się ze szczególnymi wyzwaniami społecznymi, przed którymi stoją wiele wspólnot rybackich i akwakultury w Europie: problemy z rekrutacją prowadzące do starzenia się siły roboczej, wyludnianie się niektórych obszarów i ich oddalenie od centrów wzrostu gospodarczego. Wyzwania te mogą być szczególnie trudne w środowiskach rybackich, które czasami są postrzegane jako konserwatywne i wsobne, oparte na silnej tożsamości, tradycji i wysokim stopniu specjalizacji.

Nowe elementy Wspólnej Polityki Rybołówstwa	Kwestie społeczne na obszarach rybackich
Obowiązek wyładunku	Starzejąca się siła robocza
Dążenie do osiągnięcia MSY	Brak zainteresowania osób młodych
Regionalizacja	Specjalizacja
Akwakultura	Oddalenie od centrów
Bardziej celowane finansowanie	Tradycja

W tym kontekście rozwój **alternatywnych/uzupełniających środków utrzymania** w celu zapewnienia dodatkowych źródeł dochodów jest jedną z możliwych strategii dla społeczności rybackich i akwakultury, aby sprostać niektórym z tych wyzwań.

2. Co może zrobić LGR dla zaspokojenia potrzeb?

LGR z ich zintegrowanym i wielosektorowym podejściem są dobrze przygotowane do wspierania społeczności rybackich i akwakultury w identyfikowaniu i rozwijaniu nowych rodzajów działalności. Niektóre z tych alternatywnych/uzupełniających się działań mogą być ściśle powiązane z rybackim łańcuchem dostaw (na przykład lepszym marketingiem miejscowych połowów), a inne mogą pochodzić spoza tego łańcucha, np. z sektora miejscowej turystyki lub hotelarstwa (gastronomia, kwatery itp). Inicjatywy integracji społecznej mogą być również źródłem alternatywnych/uzupełniających się działań. Specyficzne tradycje, umiejętności i wiedza rybaków mogą być wykorzystane do opracowania nowych działań mających na celu dotarcie do tych segmentów społeczności, które w przeciwnym razie mogłyby zostać zapomniane w lokalnym programie rozwoju gospodarczego.

Poszukiwanie źródeł alternatywnych/uzupełniających środków utrzymania obejmuje bardzo szeroki zakres działań, z których wiele zostało omówione już w specjalnych przewodnikach FARNET, poświęconych:

- > różnicowaniu działalności na obszarach rybackich;
- > powiązaniom między rybołówstwem a turystyką;
- > marketingowi lokalnych połowów;
- > zielonemu wzrostowi w rybołówstwie UE¹⁰.

Poniżej omówiono wybrane przykłady, które zostały przedstawione podczas seminarium FARNET na temat integracji społecznej. Zostały one wybrane ze względu na odniesiony sukces we wsparciu miejscowych społeczności rybackich w rozwijaniu alternatywnych źródeł dochodów i ich powiązań z programem integracji społecznej.

10 Wymienione przewodniki, również w polskiej wersji językowej, są do pobrania na stronie: https://webgate.ec.europa.eu/fpfis/cms/farnet2/library/guide/farnet-guides-1-10_en



PRZYKŁAD

„Błękitna opieka” na obszarach rybackich

Projekt „błękitnej opieki” został zainspirowany koncepcją „zielonej opieki”¹¹, która wykorzystuje przyrodę i środowisko (wiejskie) do oferowania usług związanych ze zdrowiem. Kontakt z naturą może mieć korzystne skutki zdrowotne i może być wykorzystany do celów terapeutycznych. Projekty zielonej opieki zostały po raz pierwszy wdrożone na obszarach wiejskich i stały się alternatywną lub uzupełniającą działalnością dla niektórych rolników.

W projekcie błękitnej opieki, wspieranym przez **LGR Ostrobotnia** w Finlandii, zajęto się możliwością dostosowania tej koncepcji do obszarów przybrzeżnych, a dokładniej sprawdzeniem, czy rybacy mogą świadczyć usługi opieki jako działania alternatywne/uzupełniające do ich podstawowej działalności.

Rybaczy są w wielu społecznościach postrzegani jako ostatni „myśliwi/zbieracze” z zawodem zbliżonym do przyrody. Ten wizerunek może służyć do opracowania usług błękitnej opieki.

Cele projektu to:

- > opracowanie modelu usług świadczonych przez rybaków w ramach błękitnej opieki;
- > rozwijanie niezbędnych więzi pomiędzy usługodawcami (rybakami) a potencjalnymi klientami (gminy, służby socjalne...);
- > promowanie usług związanych z błękitną opieką;
- > ocena skuteczności tych usług.

W szczególności projekt ma na celu opracowanie modeli opieki dla:

- > wspierania dzieci i młodzieży zagrożonych marginalizacją (trudności z nauką, rodziny społecznie zaniedbane...);
- > wspierania osób długotrwale bezrobotnych i innych z problemami zawodowymi (cierpiących na wypalenie zawodowe, po wyjściu z uzależnień itd.) i powracających na rynek pracy;
- > wspierania i rehabilitacji osób niepełnosprawnych fizycznie lub psychicznie;
- > poprawy ogólnego stanu zdrowia i dobrego samopoczucia w pracy poprzez organizowanie imprez firmowych w powiązaniu z przyrodą.



11 Więcej informacji o zielonej opiece można znaleźć w następującym dokumencie (ang.) http://www.agrarumweltpaedagogik.ac.at/cms/upload/bilder/green_care_a_conceptual_framework.pdf lub po polsku np: <http://przyjazniseniorom.com/news/gospodarstwa-opiekuncze-nowa-forma-opieki-nad-seniorami>, 39



PRZYKŁAD

Rozwijanie działań uzupełniających i zaangażowanie kobiet

W obszarze Costa de Morte (Wybrzeże śmierci) w Galicji (Hiszpania), główne czynności zawodowe kobiet to zbieranie skorupiaków i naprawa sieci.

Kobiety te stoją przed następującymi wyzwaniami:

- > sezonowość ich działalności, co oznacza, że mają zapewniony dochód tylko przez część roku;
- > brak wiedzy i umiejętności do podejmowania alternatywnych działań związanych z miejscową turystyką;
- > brak uznania dla ich pracy w miejscowym sektorze rybackim.

Wraz z istniejącymi stowarzyszeniami *mariscadoras* (zbieraczy mięczaków) i *rederas* (naprawiaczy sieci), **LGR Costa da Morte** opracowała kurs szkoleniowy poświęcony:

- > zapewnieniu kobietom niezbędnej wiedzy o działaniach związanych z turystyką;
- > wzmocnieniu wiary kobiet we własne siły i ich zainteresowania takimi działaniami;
- > wspieraniu rozwoju nowych działań.

Pierwsze takie szkolenie obejmowało łącznie 20 uczestniczek, z których 13 brało udział w działaniach związanych z turystyką. Nowe działania obejmowały:

- > stworzenie szeregu produktów opartych na zużytych linach/sieciach rybackich, takich jak naszyjniki, bransoletki, torby, breloczki itp. (działalność już z powodzeniem rozwinęła się w kilku LGR);
- > uruchomienie wycieczek (z przewodnikiem) na miejsca zbioru skorupiaków;
- > zawarcie umów z biurami podróży na udział w zintegrowanych pakietach turystycznych na morzu;
- > zawarcie umów z miastami i organizacjami turystycznymi na udział w działaniach promocyjnych (patrz www.traveltocosadamorte.com).

To szkolenie zwiększyło pewność siebie kobiet, które wzięły w nim udział, pomagając im lepiej zrozumieć ich miejsce i rolę na swoim terenie. Przyciągnęło również uwagę innych grup kobiet, które skontaktowały się z LGR, szukając wsparcia w celu realizacji podobnych projektów.

> [Więcej informacji](#)



3. Zarys „planu działania” – przykład grupy roboczej ¹²

Grupa docelowa	Rybacy
Cel	Zróżnicowanie źródeł dochodów, wzrost roli w społeczności
Proponowane działanie	Wykorzystanie łodzi rybackich do innych działań (przykład z Włoch, gdzie rybaków włączono w ustawianie boi sygnalizacyjnych dla regat żeglarskich)
Podstawowe przeszkody	potrzeba dodatkowych licencji (dla działalności pozarybackiej)? brak wymaganych umiejętności kłopotliwe godziny pracy + sezonowość prawo portowe konieczność dodatkowego wyposażenia (bezpieczeństwo...)
Jak może pomóc LGR?	Pomoc rybakom w poznaniu stosownych zasad i regulacji Wsparcie lokalnych władz w celu umożliwienia nowych działań Wsparcie projektów pilotażowych dla wypróbowania nowych rozwiązań Organizacja szkoleń i warsztatów Pomoc w planowaniu Finansowanie nowych inwestycji
Oczekiwane produkty	Przeszkoleni rybacy, wspierani w rozwoju nowych działań
Oczekiwane rezultaty	Rozwój dodatkowych/uzupełniających działań wśród rybaków
Oczekiwany oddziaływanie na sektor	Zróżnicowanie źródeł przychodów Dynamizacja zawodu i obszaru Poprawa pozycji sektora rybackiego na obszarze



PODPOWIEDŹ

- › Działania alternatywne/uzupełniające mogą nie wystąpić samoistnie. LGR może dać zaciąg, aby spowodować, żeby coś wyrosło, jak w przypadku zbieraczy mięczaków. Czasami niezbędne są szkolenia i działania związane z podnoszeniem świadomości, aby aktywować niektóre części społeczności.
- › Rybacy posiadają unikalną wiedzę o lokalnym środowisku (*local ecological knowledge*, LEK), która może przekształcić się w nowe źródła utrzymania, takie jak ekoturystyka ([patrz przykład z Portugalii](#)).

¹² Oparte na materiałach wypracowanych przez grupę roboczą na seminarium FARNET „Włączenie społeczne dla żyjących obszarów rybackich”, Jurmała (Łotwa), 21-23 marca 2017

Odnowa pokoleniowa

Starzenie się siły roboczej stanowi coraz większe wyzwanie dla sektora rybołówstwa i akwakultury w Europie, a dla wielu LGR przyciąganie młodych ludzi do tego sektora jest strategicznym priorytetem. W tym celu LGR najpierw muszą zbadać podstawowe przyczyny braku młodych osób zainteresowanych zawodem rybaka, a następnie opracować działania, które mogą pomóc w przeciwdziałaniu określonym barierom.

W zależności od obszaru i rodzaju łowisk niektóre z najczęstszych przyczyn wskazywanych przez młodych ludzi obejmują:

- › brak wiedzy możliwościach kariery w rybołówstwie/akwakulturze;
- › słaby wizerunek sektora rybołówstwa;
- › trudne warunki pracy;
- › godziny pracy utrudniające życie społeczne;
- › wysokie koszty przystąpienia do zawodu;
- › niskie wynagrodzenia;
- › brak możliwości połowowych lub licencje w najbardziej dochodowych segmentach rynku;
- › niepewność co do przyszłych możliwości połowowych.

1. Dlaczego ważne jest przyciągnięcie młodych ludzi do sektora rybołówstwa i akwakultury?

Starzenie się ludności i wyludnianie obszarów

Wiele społeczności, w których rybołówstwo i akwakultura tradycyjnie grają ważną rolę, doświadczają starzenia się populacji i migracji młodych, poszukujących pracy i możliwości rozwoju kariery w większych miastach. Poprzez ułatwianie rozwoju kariery zawodowej w rybołówstwie i akwakulturze, LGR mogą przyczynić się do tworzenia na miejscu stabilnych możliwości zatrudnienia młodych ludzi, dzięki czemu obszary rybackie staną się bardziej atrakcyjnymi miejscami do życia i pracy.

Utrzymanie sektora zakorzenionego w społeczności

W coraz bardziej zglobalizowanym świecie społeczności narażone są na ryzyko utraty kontroli nad zasobami rybnymi i wiedzy na temat ich wykorzystania, o ile młodsze pokolenie nie będzie podejmować tej działalności, uczyć się zawodu i utrzymywać własności zasobów rybnych na poziomie lokalnym. LGR mogą pomóc społecznościom w utrzymaniu tych cennych zasobów.

Zapewnienie trwałości sektora rybackiego

Jeśli sektory rybołówstwa i akwakultury mają przetrwać jako znaczące dla gospodarki, potrzebują one pracowników, ale będą także musiały się zmieniać w związku ze zmianą okoliczności: zobowiązań w zakresie ochrony środowiska, rosnącej konkurencji, surowszych przepisów dotyczących zdrowia i bezpieczeństwa oraz zmieniających się oczekiwań klientów. Poprzez przyciągnięcie większej liczby młodych ludzi, LGR mogą pomóc sektorowi rybackiemu w bardziej elastycznym i przyszłościowym spojrzeniu, z wykorzystaniem nowych pomysłów, które młodsze pokolenie zwykle przynosi. Ostatecznie może to przyczynić się do zdynamizowania sektora akwakultury i rybołówstwa oraz uczynienia ich bardziej odpornymi na kryzysy.

2. Co mogą zrobić LGR dla wsparcia odnowy pokoleniowej?

Identyfikacja barier dostępu

Różne obszary stoją przed różnymi wyzwaniami, jeśli chodzi o przyciągnięcie młodych ludzi do rybołówstwa i akwakultury. Wyzwania mogą być związane z nieskutecznością krajowych lub regionalnych systemów szkoleń i pomocy dla młodych ludzi lub z niekorzystnym wizerunkiem rybołówstwa i akwakultury w kraju i regionie. Typ i opłacalność rybołówstwa lub akwakultury będą również determinować atrakcyjność związanych z nimi miejsc pracy. Na przykład rybołówstwo przybrzeżne jest w wielu obszarach kojarzone z niską dochodowością i brakiem stabilności. Jest ono postrzegane jako ciężka praca, ale już niektóre rodzaje akwakultury są częściej związane z innowacjami i lepszą równowagą między pracą a życiem, co czyni je czasem atrakcyjniejszymi dla młodego pokolenia.

Aby zrozumieć lokalne bariery, LGR powinny zbadać różne czynniki powstrzymujące lub zniechęcające młodych ludzi do rozpoczęcia kariery w rybołówstwie i akwakulturze. Dopiero po pełnym zrozumieniu tego kontekstu LGR będą w stanie zaprojektować działania mające na celu odmłodzenie sektora rybołówstwa.

Promocja rybołówstwa jako szanowanej profesji

Jedną z kwestii, z których większość LGR będzie musiała się uporać, jest poprawa wizerunku sektora. W tym celu LGR będą musiały zbudować w miejscowej społeczności wiedzę o istnieniu i znaczeniu sektora rybołówstwa, a także o umiejętnościach i wiedzy, jakich wymaga prowadzenie udanego biznesu w tym sektorze, przy jednoczesnym rozwiewaniu wątpliwości co do poziomu generowanych przezeń dochodów. Celem powinno być przedstawienie rybołówstwa/akwakultury jako profesji uznanej i atrakcyjnej: czy to ze względu na styl życia poza domem, bliski kontakt z naturą, rosnącą popularność ryb jako modnej i zdrowej żywności, czy też możliwości bardziej innowacyjnych form pracy, w tym łączenia produkcji z bezpośrednią sprzedażą lub turystyką.

Wsparcie w nabywaniu umiejętności

LGR mogą również odegrać główną rolę we wspieraniu projektów zapewniających młodym ludziom uzyskanie niezbędnych umiejętności i kwalifikacji w celu wejścia do sektora rybołówstwa i akwakultury oraz uzyskania większej wartości dodanej. Może to oznaczać wyszukanie osób najbardziej zainteresowanych karierą w rybołówstwie, jak również finansowanie specjalnie przygotowanych programów szkoleniowych lub programów praktyk zawodowych. Jednak w niektórych krajach ścieżka kwalifikacji do pracy w sektorze rybołówstwa i akwakultury jest silnie uregulowana prawnie, a LGR powinny budować powiązania z odpowiednimi organizacjami, na przykład poprzez zachęcanie do większego wykorzystania możliwości szkoleniowych.

Planowanie przejmowania spuścizny i otwierania nowych działań

Niezależnie od szkoleń, ważną kwestią, o której pamiętać musi LGR, jest przejście „od uczenia się do zarabiania” – w szczególności do prowadzenia własnej firmy. LGR może pomóc w dobrym zaplanowaniu takiego przejścia i w zapewnieniu niezbędnego wsparcia młodzieży w rozpoczęciu nowego biznesu lub przejęciu istniejącego. LGR mogą również aktywnie zachęcać do przejmowania firm od emerytowanych rybaków, przedstawiając starszej generacji korzyści związane z przekazywaniem swoich łodzi rybackich lub hodowli akwakultury, zamiast zwykłego „zwijania interesu”.

Finansowanie rozwiązań dla młodych przedsiębiorców

Jak wspomniano powyżej, koszty przystąpienia do sektora rybołówstwa i akwakultury mogą być trudne do udźwignięcia dla wielu młodych ludzi. LGR mogą zapewnić bezpośrednie dotacje dla młodych rybaków i innych potencjalnych przedsiębiorców w tym sektorze. W zależności od ambicji samych zainteresowanych, mogą one również pomóc młodym osobom ubiegać się o fundusze z **innych działań Europejskiego Funduszu Morskiego i Rybackiego**, jeśli takie wsparcie zostało przewidziane na poziomie krajowym lub regionalnym. Niektóre państwa członkowskie udostępniają na przykład środki w ramach art. 31 EFMR na wsparcie dla młodych rybaków. Poza finansowaniem ze środków publicznych, **mikropożyczki** i nawiązanie współpracy z bankami mogłyby również ułatwić dostęp do kredytu młodym ludziom, którzy chcą rozpocząć lub prowadzić działalność w sektorze rybołówstwa.



PRZYKŁAD

Przyciąganie młodych ludzi do hodowli ostryg

LGR Zatoki Arcachon (Francja) sfinansowała projekt promowania w szkołach hodowli ostryg jako ścieżki kariery. Projekt prowadzony przez regionalną komisję ds. skorupiaków obejmował organizowanie wycieczek szkolnych do lokalnych hodowli ostryg, aby pokazać proces hodowli, zademonstrować pracę hodowców i dać spróbować produktu końcowego. W pierwszym roku hodowle ostryg w okolicy odwiedziło 183 uczniów z 13 różnych szkół, a projekt trwa. LGR planuje dalsze działania edukacyjne, a także podobny projekt promujący lokalną działalność połowową.

> Więcej informacji



PRZYKŁAD

Program „uczeń-mistrz” dla młodych rybaków, Finlandia

LGR Południowej Finlandii (Etelä-Suomi) (Finlandia) stwierdziła potrzebę wspierania kandydatów na rybaków, aby uzyskali konieczne doświadczenie i rozpoczęli prowadzenie własnych firm. LGR podjęła współpracę z lokalnymi stowarzyszeniami rybaków oraz władzami regionalnymi i krajowymi w celu opracowania programu odpowiadającego na to zapotrzebowanie. W rezultacie wybrano młodych praktykantów, którzy przez rok pracowali z doświadczonymi rybakami. Każdy uczeń ustalił własne cele szkoleniowe i zgłaszał comiesięcznie postępy w zamian za małe wynagrodzenie. Piętnastu młodych ludzi zostało przeszkolonych w ciągu pierwszych dwóch lat, z których 12 podjęło zawód rybaka.

> Więcej informacji



PRZYKŁAD

Inne możliwości zatrudnienia związane z rybołówstwem

Wiele LGR wsparło projekty mające na celu pomoc młodym ludziom w znalezieniu im pracy związanej z sektorem rybołówstwa, ale na lądzie, np. serwowania owoców morza. Na przykład LGR Kornwalii i Wysp Scilly (Wielka Brytania) współpracowała z lokalnymi centrami zatrudnienia i ośrodkami społecznymi w celu zainteresowania bezrobotnych młodych ludzi uzyskaniem pracy w rybołówstwie lub gastronomii owoców morza. Kurs gastronomii przyciągnął 12 uczestników, z których dziesięciu znalazło pracę w tej dziedzinie.

> Więcej informacji



3. Zarys „planu działania” – przykład na grupie roboczej¹³

Grupa docelowa	Młodzi ludzie (absolwenci szkół i poszukujący pracy)
Cel	Wzrost liczby młodych ludzi pracujących w rybołówstwie
Podstawowe przeszkody	Brak świadomości rybołówstwa jako opcji kariery Słaby wizerunek sektora rybołówstwa Trudne warunki pracy i godziny pracy utrudniające życie społeczne Wysokie koszty wejścia i niska płaca
Potencjalne działania, aby je rozwiązać	Analiza barier wejścia w rybołówstwo na danym obszarze Działania w zakresie podnoszenia świadomości w szkołach i biurach zatrudnienia, koncentrujące się na: <ul style="list-style-type: none"> > miejscowej działalności połowowej i jej produktach > miejscowej akwakulturze i jej produktach > gastronomii owoców morza > technice przetwórstwa > rybackim łańcuchu dostaw Szkolenie, doradztwo, praktyki zawodowe i wymiana z innymi obszarami Wsparcie transferu wiedzy biznesowej Wsparcie nowych przedsięwzięć rybackich i działań podnoszących wartość dodaną
Ramy czasowe	Cały okres programowania
Oczekiwane produkty	Wyszkoleni młodzi ludzie Młodzi ludzie wsparci w opracowaniu realnych biznesplanów Młodzi ludzie wspierani finansowo przy rozpoczynaniu pracy w sektorze rybołówstwa
Oczekiwane rezultaty	Wejście młodych ludzi do sektora rybackiego
Oczekiwane oddziaływanie na sektor	Obniżenie średniej wieku pracowników sektora rybackiego



- > Ściśle współpracuj ze szkołami, biurami pracy i innymi partnerami strategicznymi.
- > Zapewnij po stażu skuteczną strategię kolejnych kroków, aby przejście od szkoleń do działalności zawodowej zakończyło się sukcesem.
- > Buduj związki między rybołówstwem a turystyką i innymi innowacjami w sektorze w celu zwiększenia atrakcyjności rybołówstwa i akwakultury.

¹³ Oparte na materiałach wypracowanych w grupach roboczych na seminarium FARNET „Włączenie społeczne dla żyjących obszarów rybackich”, Jurmała (Łotwa), 21-23 marca 2017

Włączanie grup zagrożonych wykluczeniem w społecznościach rybackich

Pracując na rzecz inkluzywnych społeczności rybackich LGR muszą czynić wysiłki, aby żaden członek społeczności nie pozostał na marginesie. W każdej społeczności są osoby, które są w naturalny sposób aktywne: przychodzą regularnie na spotkania, wyrażają swoje potrzeby, aplikują o finansowanie i zabiegają o to, aby ich interesy były brane pod uwagę. Istnieje ryzyko, że działania LGR będą odpowiadać tylko na potrzeby takich osób, zapominając o innych, które z różnych przyczyn mogą być mniej aktywne, ale ich potrzeby mogą być równie ważne, a osoby te mogą wnieść cenny wkład w rozwój obszaru. Jednak włączenie takich osób wymaga od LGR szczególnego wysiłku.

Grupy wymagające szczególnej uwagi ze strony LGR to na przykład¹⁴:

- > **osoby długotrwale bezrobotne**, które mają szczególne trudności w wejściu (lub powrocie) na rynek pracy. Są one często mało atrakcyjne dla pracodawców, ze względu na brak stażu pracy i doświadczenia, mogą także mieć trudności w przystosowaniu do regularnej pracy po długim okresie bezrobocia;
- > **osoby niepełnosprawnie fizycznie lub umysłowo** (w tym rybacy niepełnosprawni z powodu chorób lub wypadków), których umiejętności mogą być niedoceniane, lub którzy napotykają na ograniczenia fizyczne lub umysłowe w podjęciu regularnej pracy;
- > **kobiety**, które stanowią mniej więcej połowę populacji i które dysponują często ogromną wiedzą i doświadczeniem. Jednak na obszarach, w których tradycyjne prace, takie jak rybactwo, wymagały zwykle siły fizycznej, kobiety często ograniczają się do pracy w domu lub wykonywania zadań nie traktowanych jako praca (prowadzenie administracji, zaopatrzenie);
- > **osoby młode**, których pomysły są czasem lekceważone lub krytykowane jako niedojrzałe, ale które trzeba włączyć w życie społeczności, jeśli mają pozostać dłużej na obszarze (zamiast się z niego wyprowadzić) i wносить swój wkład w jego gospodarkę;
- > **osoby starsze**, rosnąca grupa społeczna, która może być źródłem cennej wiedzy, ale która jest często postrzegana jako mniej dynamiczna i bardziej kosztowna jako pracownicy niż osoby młodsze;
- > **mniejszości** (etniczne, religijne, językowe), które stanowią coraz większą część pracowników w Europie, ale które często napotykają na bariery kulturowe i językowe, nieuznawanie kwalifikacji, a czasem także dyskryminację rasową.



Ta lista nigdy nie będzie zamknięta: główną cechą grup zagrożonych wykluczeniem jest to, że łatwo o nich zapomnieć! W każdym obszarze będą grupy wymagające szczególnego wysiłku, o ile mają w pełni uczestniczyć w życiu społeczności i w rozwoju lokalnym.

Jest wiele powodów, dla których grupom tym jest trudno uczestniczyć w pełni w rozwoju obszarów rybackich. LGR muszą uważnie przeanalizować te powody. Najczęściej przyczynami są:

- > **brak umiejętności** – nie tylko umiejętności potrzebnych do znalezienia pracy, ale także podstawowych umiejętności potrzebnych w życiu codziennym, takich jak zarządzanie budżetem domowym lub czytanie ze zrozumieniem oficjalnych dokumentów;
- > **brak zasobów** – w tym środków finansowych, ale także innych zasobów materialnych (podstawowych wygód w mieszkaniu, środków transportu), siły fizycznej lub zdrowia;
- > **brak kontaktów** – często wykluczenie wiąże się z tym, że dana osoba nie dysponuje siecią znajomych, przyjaciół, sąsiadów czy krewnych, na których pomoc może liczyć (często na zasadzie wzajemności);
- > **poczucie bezsilności** – osoby zagrożone wykluczeniem nie wierzą, że ich głos się liczy; często nie uczestniczą w życiu politycznym (np. wyborach) lub w działaniach związanych z rozwojem społeczności, np. w dyskusjach nad lokalną strategią.

14 Te grupy zostały określone w czasie przygotowywania i trwania seminarium FARNET „Włączenie społeczne dla żyjących obszarów rybackich”, Jurmala, marzec 2017

1. Dlaczego LGR powinny brać pod uwagę grupy zagrożone wykluczeniem?

Zintegrowany charakter LGR

LGR jest często jedyną organizacją, która na społeczność rybacką patrzy całościowo (a nie przez pryzmat jednego tylko sektora), i dlatego jako jedyna może zidentyfikować i wziąć pod uwagę potrzeby grup defaworyzowanych.

LGR ma odpowiednie narzędzia

LGR ma narzędzia, dzięki którym może odpowiedzieć na potrzeby grup zagrożonych wykluczeniem. Jeśli brakuje im przede wszystkim umiejętności, LGR może zapewnić szkolenia i budowanie umiejętności. Jeśli główną barierą jest brak środków, LGR może zapewnić wsparcie finansowe lub świadczyć usługi pozwalające grupom defaworyzowanym na uczestnictwo w rozwoju. LGR mogą być szczególnie pomocne w sieciowaniu i zapobieganiu poczuciu bezsilności, gdyż mogą zapewnić grupom zagrożonym wykluczeniem wpływ na decyzje w zakresie strategii lokalnej i wyboru projektów oraz udział w podejmowaniu tych decyzji.

Grupy defaworyzowane mogą wspomóc pracę LGR

Włączenie grup defaworyzowanych może także przynieść korzyści samej LGR i całej społeczności. Przedstawiciele tych grup mogą w znaczący sposób pomóc w tworzeniu i realizacji lokalnej strategii, na przykład jako wolontariusze. Mają oni często szczególne umiejętności lub unikalną wiedzę (np. emerytowani rybacy) i często wnoszą zupełnie nowe spojrzenie na omawiane kwestie, dzięki czemu łatwiej znaleźć innowacyjne rozwiązania miejscowych problemów.

2. Co mogą zrobić LGR dla grup zagrożonych wykluczeniem?

Tworzenie, realizacja i ocena lokalnej strategii

Jest rzeczą bardzo ważną, aby grupy defaworyzowane były włączane od samego początku działalności LGR, **czyli od tworzenia lokalnej strategii**. Osoby zagrożone wykluczeniem zwykle nie przychodzą na spotkania, nie odpowiadają na ankiety i nie zgłaszają swoich pomysłów, tak więc partnerstwo musi dokonać szczególnego wysiłku, aby głos takich osób został usłyszany. Takie uczestnictwo samo w sobie już jest pierwszym krokiem do wyjścia z wykluczenia, a działania i projekty zaplanowane z udziałem grup defaworyzowanych będą miały większą szansę powodzenia. Takie włączenie powinno być kontynuowane przez cały proces **realizacji strategii i jej oceny**, szczególnie jeśli LGR poważnie traktuje postawione sobie cele w zakresie włączenia społecznego.

Metody, jakie LGR może zastosować, aby zapewnić osobom defaworyzowanym udział w tworzeniu strategii, to na przykład:

- wykorzystywanie organizacji pracujących z grupami wykluczonymi jako pośredników w informowaniu o spotkaniach, badaniach ankietowych itp.; ważnym pośrednikiem mogą też być szkoły;
- wykorzystywanie osób z grup zagrożonych wykluczeniem, które już znają LGR, jako „ambasadorów”, którzy pomogą włączyć kolejne osoby;
- ułatwianie udziału w spotkaniach poprzez pomoc wolontariuszy (w przypadku niektórych grup może być potrzebne specjalne przeszkolenie wolontariuszy, np. w języku migowym);
- zapewnienie udziału w spotkaniach doświadczonych, bezstronnych moderatorów, dzięki którym uczestnicy z grup defaworyzowanych mogą wypowiedzieć swoje potrzeby/pomysły;
- stosowanie losowego wyboru osób, z którymi będą przeprowadzane wywiady lub badania ankietowe, aby zapewnić odpowiedni udział grup defaworyzowanych.

W niektórych przypadkach może być konieczne posiadanie w danej społeczności osoby, która będzie odpowiadać za kontaktowanie się z grupami zagrożonymi wykluczeniem i włączaniu różnych podmiotów w pomoc tym grupom – tak jak to miało miejsce w przypadku jednej z fińskich LGD, która zatrudniła specjalnego „koordynatora integracji”, aby pomóc w przyjmowaniu imigrantów i uchodźców¹⁵.

15 https://www.punkalaidun.fi/sivu.tml? sivu_id=9366

Pomoc w przygotowywaniu projektów

Niektóre osoby zagrożone wykluczeniem **mogą same składać wnioski** o realizację projektów finansowanych przez LGR – na przykład kobiety zakładające własne firmy czy grupa młodzieży organizująca imprezę dla mieszkańców. LGR musi jednak pamiętać, że tacy wnioskodawcy mogą potrzebować więcej doradztwa, a czasem intensywnego coachingu, aby przygotować i zrealizować swoje projekty. Wspieranie projektów realizowanych przez grupy defaworyzowane jest ważnym elementem osiągnięcia celów społecznych strategii LGR.

Jednak inne grupy mogą nie być w stanie samodzielnie zrealizować projektów, nawet przy intensywnym wsparciu ze strony LGR. W takim przypadku LGR powinna poszukać **partnera**, np. lokalną organizację pozarządową, która ma doświadczenie we wspieraniu danej grupy. LGR może na przykład udzielić pomocy organizacji realizującej projekt adresowany do osób długotrwale bezrobotnych, niepełnosprawnych czy starszych. Taka organizacja powinna jednak zapewnić istotny wpływ danej grupy defaworyzowanej w realizacji projektu, nie tylko jako biernych odbiorców działań, ale jako ich współtwórców. Kryteria wyboru projektów przez LGR powinny też zachęcać beneficjentów do zatrudniania osób z grup zagrożonych wykluczeniem poprzez przyznawanie dodatkowych punktów. A **Artykule B3** przedstawiono przykład pomocy w budowaniu projektów dla osób defaworyzowanych.

Ułatwianie dostępu do finansowania

Projektom zajmującym się osobami wykluczonymi nie zawsze łatwo jest konkurować z innymi podmiotami na obszarze LGR (np. z projektami przedsiębiorców). Jeśli LGR rzeczywiście chce dotrzeć do grup zagrożonych wykluczeniem, może rozważyć **przeznaczenie z góry** części budżetu na tego typu projektu, a także zapewnienie, że tego typu projektów będą uznane za szczególnie istotne w procesie oceny. Można to osiągnąć poprzez włączenie przedstawicieli grup defaworyzowanych jako **członków organów decyzyjnych** lub poprzez **specjalne kryteria ocen** (**więcej informacji w Artykule B3**).

Ułatwianie sieciowania

Jak już wspomniano, grupy defaworyzowane są często zagrożone wykluczeniem z powodu braku sieci wsparcia. LGR może zainicjować działania, które mogą temu zapobiec, na przykład stwarzając tym grupom (kobietom, osobom starszym, bezrobotnym itp.) **okazję do spotykania się i tworzenia sieci współpracy** zarówno między sobą, jak i z osobami i organizacjami które mogą im pomóc. Wymaga to dobrej znajomości potrzeb i oczekiwań grup docelowych, znalezienia odpowiedniego formatu takich spotkań sieciujących, a także być może innych ułatwień (np. pomocy wolontariuszy w dotarciu na spotkanie, opieki nad dziećmi dla samotnych matek itp.).



Budowanie umiejętności kobiet w sektorze rybackim

Na obszarze hiszpańskiej LGR Bajo Nalón istnieje długa tradycja jakościowych przetworów rybnych, ale w ostatnich 20 latach większość przetwórci upadła z powodu zapaści tradycyjnej floty rybackiej. W efekcie straciły miejsca pracy osoby tam zatrudnione, zwykle kobiety (żony i córki rybaków). Wiele z nich popadło w długotrwałe bezrobocie, bo w okolicy nie było innych ofert pracy.

LGR uruchomiła program wsparcia, obejmujący szkolenia i mentoring dla kobiet w zakresie zarządzania firmą (kwestie prawne, administracyjne, marketing), doradztwo administracyjne i finansowe, małe granty na rozruch firm tworzonych przez kobiety, a także współpracę z gminami w znalezieniu miejsca na prowadzenie tych firm.

Projekt nie jest jeszcze zakończony, ale już powstało kilka przedsiębiorstw, na przykład firma cateringowa prowadzona przez rybaka i jego matkę. LGR zapewnia takim inicjatywom długookresowe wsparcie i regularne szkolenia biznesowe dla kobiet. Takie wsparcie nie tylko pozwoli zapewnić bardziej stabilne dochody kobietom, ale jednocześnie pozwoli na zwiększanie wartości dodanej produktów rybnych i zachowanie tradycyjnej działalności, która w przeciwnym przypadku by zanikła.

> Więcej informacji

Obszar chorwackiej LGR Plodovi mora (Urodzajne morza) obejmuje liczne wyspy, z których pochodzi 49% wszystkich ryb pochodzących z połowów i 60% ryb produkowanych w akwakulturze. Obszar ten ma długą tradycję przedsiębiorczości związanej z rybałstwem. Osoby zatrudnione w przetwórstwie ryb to prawie wyłącznie kobiety. Przychody z rybałstwa są jednak bardzo zmienne, a innych możliwości pracy brakuje, więc wyspy się wyludniają.

LGR dopiero rozpoczyna swoją działalność i planuje traktować priorytetowo projekty adresowane do grup szczególnie zagrożonych. Będzie to robić w oparciu o działania już zrealizowane przez niektóre gminy, na przykład zachęcanie i szkolenie kobiet aby mogły podjąć działalność rybacką lub naprawę sieci. LGR będzie wspierać szkolenia zawodowe oraz inwestować w wyposażenie i zwiększenie bezpieczeństwa miejsc pracy w sektorze przetwórstwa. Zapewni także firmom rybackim wsparcie w zakresie promocji i reklamy. Duża część środków będzie przeznaczona na istniejące i nowe firmy prowadzone przez kobiety.

> Więcej informacji





Tworzenie innowacyjnych miejsc pracy dla osób długotrwale bezrobotnych i niepełnosprawnych

Rybacky z obszaru francuskiej **LGR Côte Basque – Sud Landes** od dawna zdawali sobie sprawę z tego, jak potrzebne jest usuwanie z morza starych sieci rybackich, drutu, plastiku itp. Przekazywano także stary, ale jeszcze użyteczny sprzęt rybacki do krajów rozwijających się. Na bazie tej tradycji LGR zamierza uruchomić projekt recyklowania zużytego sprzętu rybackiego, oferując rybakom usługi pomagające w pozbyciu się sieci i innych urządzeń, a jednocześnie tworząc miejsca pracy dla osób długotrwale bezrobotnych lub niepełnosprawnych.

Zbieraniem, sortowaniem i rozmontowywaniem zużytego sprzętu zajmuje się jeden z partnerów LGR, Stowarzyszenie ADELI, które ma doświadczenie w zatrudnianiu osób zagrożonych wykluczeniem (zatrudnia obecnie ok. 50 osób, z czego 40 było wcześniej długotrwale bezrobotnymi). W szkoleniu w rozplątywaniu i sortowaniu sieci, lin, pływaków itp. pomogą osoby z sektora rybackiego (np. emerytowani lub niepełnosprawni rybacy). Produkty będą sprzedawane do dalszego przetwarzania (np. do wyrobu ubrań, butów, deskorolek itp.).

> [Więcej informacji](#)

Hiszpańska **LGR Mariña-Ortegal** wsparła projekt przygotowany przez stowarzyszenie osób niepełnosprawnych, który polegał na recyklingu trudnego do rozłożenia plastiku z sektora rybackiego przy wykorzystaniu zrównoważonych metod. Projekt ma na celu obniżenie kosztów opakowań plastikowych używanych przez rybaków, nawet o 65%, a jednocześnie zmniejszenie szkodliwego wpływu odpadów na środowisko oraz zapewnienie zatrudnienia osobom, które mają trudności w odnalezieniu się na rynku pracy.

LGR sfinansowała szkolenie, na którym uczestnicy nabyli praktycznych umiejętności w recyklowaniu plastików. Spośród 12 uczestników siedem osób było upośledzonych umysłowo, a troje chorych psychicznie. Były tam cztery kobiety i cztery osoby długotrwale bezrobotne. Obecnie osiem spośród przeszkolonych osób znalazło zatrudnienie i odzyskało poczucie sensu życia, a ponadto mogą one dokładać się do kosztów pobytu w domu dziennej opieki. Osoby upośledzone umysłowo pracują pod ścisłym nadzorem i otrzymują niezbędne wsparcie psychologów i psychoterapeutów.

> [Więcej informacji](#)



3. Przykładowy „plan działania” wypracowany na grupie roboczej¹⁶

Grupa docelowa	Kobiety
Cel	Zwiększony udział w działalności rybackiej
Główne bariery	Grupa docelowa rozproszona na całym obszarze Brak stowarzyszeń Brak niezbędnych umiejętności Trudności z wejściem do zawodu rybaka
Co może zrobić LGR?	Angażowanie organizacji kobiecych w LGR (organie decyzyjnym) Wsparcie przedsiębiorstw rybackich przy tworzeniu miejsc pracy dla kobiet (specjalna linia finansowa) Maksymalna intensywność wsparcia przy projektach obejmujących rodziny rybaków Szkolenia biznesowe dla kobiet Szkolenia dla kobiet w zakresie przetwórstwa ryb
Kiedy?	Poszukiwanie sposobów komunikowania się i zachęcanie kobiet do zgłaszania nowych pomysłów – jak najszybciej Ciągłe wsparcie przez wszystkie etapy wdrażania strategii



- Pamiętaj, że grupy zagrożone wykluczeniem to te, o których najczęściej się zapomina. Trzeba stale poszukiwać grup, które nie uczestniczą. Staraj się zorientować, dlaczego nie uczestniczą i aktywnie **nawiązać z nimi kontakt!**
- **Nawiąż współpracę z organizacjami**, które mają doświadczenie z grupami wykluczonymi. Te organizacje pomogą LGR zidentyfikować rzeczywiste potrzeby tych grup i skutecznie na nie odpowiedzieć.
- Zajmując się grupami defaworyzowanymi, najważniejsze jest żeby **śłuchać!** Staraj się mieć otwartą głowę i nie narzucać z góry gotowych pomysłów. Należy zadać im trzy pytania:
 - ✓ Co chcecie osiągnąć?
 - ✓ Czego wam potrzeba, aby to się udało?
 - ✓ Co LGR może zrobić, aby w tym pomóc?
- Pamiętaj, że potrzeby grup wykluczonych nie zawsze są związane z problemami finansowymi, mogą też dotyczyć stereotypów kulturowych. Bądź gotowy, aby zakwestionować te stereotypy.
- Nigdy nie próbuj robić czegoś „**dla**” grup wykluczonych, ale zawsze staraj się pracować „**razem z**” tymi grupami, pomóż im stać się niezależnymi!

¹⁶ Oparte na materiałach wypracowanych na Seminarium FARNET „Social inclusion for vibrant fisheries communities”, Jurmała (Łotwa), 21-23 marca 2017

Integrowanie imigrantów i uchodźców

Ostatni kryzys związany z uchodźcami, podobnie jak wcześniejsze migracje, znacząco zmienił strukturę populacji w wielu obszarach rybactwa i akwakultury, a także w innych regionach całej Europy. Ważne, aby tu rozróżnić imigrantów (osoby, które podejmują świadomą decyzję przeniesienia się do innego kraju w poszukiwaniu lepszego życia) od uchodźców (osoby zmuszone do opuszczenia kraju z powodu prześladowań lub wojny). W Europie są kraje (takie jak Grecja czy Włochy), które są głównie bramą, przez którą docierają uchodźcy, a także kraje (takie jak Niemcy czy Szwecja), w których duża liczba osób pragnie się osiedlić na stałe.

Imigranci i uchodźcy mogą być ważną grupą docelową działań związanych z włączeniem społecznym na obszarach rybactwa i akwakultury. Chociaż w wielu miejscach przybycie imigrantów czy uchodźców może być początkowo postrzegane jako zagrożenie, migracje mogą też stanowić szansę, szczególnie dla obszarów dotkniętych wyludnieniem się i zmianami strukturalnymi. W takich sytuacjach wyzwanie polega na tym, aby umożliwić migrantom aktywny udział w poprawie miejscowej sytuacji społeczno ekonomicznej, tak by stali się czynnikami rozwoju. LGR mogą odegrać potencjalnie dużą rolę przy wspieraniu zarówno samego przybycia osób migrujących, jak i ich integrowaniu w lokalnej społeczności.

1. Dlaczego LGR powinny myśleć o imigrantach i uchodźcach?

Kwestia imigrantów i uchodźców nie dotyczy wszystkich obszarów LGR, a nawet w tych, których dotyczy występuje z różnym natężeniem. Niektóre obszary LGR, szczególnie na Morzu Śródziemnym (np. w Grecji, we Włoszech czy w Hiszpanii) silnie odczuwają skutki przybycia uchodźców z Afryki lub z Syrii, podczas gdy w innych obszarach znajdują się obozy osób oczekujących na azyl, szczególnie w krajach, które przyjmują więcej uchodźców. Są też obszary LGR o wysokim stopniu rybackości (np. w Szkocji lub Hiszpanii), w których osiedlają się liczni emigranci, co pomaga radzić sobie z brakiem rąk do pracy. Te społeczności imigranckie obejmują nie tylko przybyszów spoza UE, ale także z krajów unijnych.



Należy rozróżnić osoby migrujące w poszukiwaniu pracy od uchodźców osiedlających się na obszarze LGR.

Jeśli chodzi o napływ uchodźców, obszary nadmorskie do których oni przybywają potrzebują pilnie odpowiedniej **infrastruktury i możliwości udzielenia podstawowej pomocy**, podczas gdy potrzeby obszarów zapewniających schronienie w średnim lub długim okresie są związane głównie z procesem integrowania nowoprzybyłych.

Tak jak w przypadku każdej mniejszości, kluczową sprawą jest włączenie imigrantów i uchodźców w społeczno-gospodarcze życie danego obszaru. Chociaż strategię LGR mogą nie przewidywać specjalnych działań dla włączenia imigrantów i uchodźców, **LGR może stanowić ogniwo łączące sektor rybacki z działaniami na rzecz rozwoju społecznego realizowanymi na jej obszarze.**

Jest kilka ważnych powodów, dla których LGR powinny interesować się kwestiami imigrantów i uchodźców:

- > migracje stanowią szansę dla rozwoju lokalnego w obszarach wyludniających się: rodziny przybyszów mogą pomóc utrzymać miejscowe szkoły, sklepy, ośrodki zdrowia i inne usługi na danym obszarze;
- > niektórzy przybysze mają (lub mogą nabyć) umiejętności ważne dla sektora rybackiego;
- > władze publiczne nie są w stanie zaspokoić wszystkich potrzeb: LGR może zatem odegrać ważną rolę nawiązując współpracę z organizacjami pozarządowymi i innymi podmiotami;
- > integracja jest procesem długotrwałym i można ją przystosować do długookresowych celów strategicznych. W razie potrzeby LGR mogą dokonać aktualizacji strategii.

2. W jaki sposób LGR mogą wspierać włączanie imigrantów i uchodźców w społecznościach rybackich?

O ile za potrzeby związane z infrastrukturą migracji odpowiada zwykle państwo, organizacje pozarządowe uczestniczą zazwyczaj w procesie przyjęcia i integrowania przybyszów. LGR mogą nawiązać współpracę z organizacjami społeczeństwa obywatelskiego i mieszkańcami dzięki swojemu wielosektorowemu charakterowi. LGR mogą tu odegrać rolę podobną do organizacji społecznych, zapewniając wsparcie dzięki działaniom społecznościowym w małej skali.

W zależności od fazy procesu migracyjnego, rola różnych podmiotów może wyglądać tak, jak pokazano poniżej¹⁷:

Faza	Aktywność	Podmioty	Możliwa rola LGR
Przyjęcie przybyszów	Zapewnienie schronienia, jedzenia, ubrań	Podmioty publiczne z pomocą mieszkańców	Mniej istotna; w niektórych obszarach LGR mogą starać się koordynować działania różnych podmiotów
Ubieganie się o azyl	Pomoc w nabyciu umiejętności kulturowych i językowych	Spółeczeństwo obywatelskie, organizacje pozarządowe	Rola LGR staje się większa, może być facylitatorem dla wolontariuszy i NGO
	Przyjęcie w społeczności rybackiej (miasteczku, wsi)	Niektóre podmioty już podejmują działania pomagające w integracji przybyszów (doradztwo, nauka języka itp.)	Jak wyżej
	Nauczanie dzieci	Gmina/Państwo	LGR nie ma formalnej roli
Po otrzymaniu prawa stałego pobytu	Nauka języka dla dorosłych	Gmina/Państwo	LGR może zainicjować pewne działania społeczne, ale główna rola jest po stronie administracji
	Pomoc w znalezieniu stałego miejsca zamieszkania	Gmina/Państwo, organizacje pozarządowe	Rola LGR mniej istotna
	Szkolenia biznesowe		LGR może być ważnym mediatorem między przybyszami a lokalnymi firmami

Dla zapewnienia skuteczności działań integracyjnych należy pamiętać o kilku ważnych kwestiach:

- > Kluczowym czynnikiem sukcesu jest dobra wymiana informacji między LGR a pozostałymi podmiotami zajmującymi się imigrantami i uchodźcami, w tym właściwymi podmiotami publicznymi.
- > Udział LGR wynika zwykle z aktywności osób zaangażowanych w jego funkcjonowanie: kierownika LGR, członków zarządu, członków organu decyzyjnego. To do nich mogą się zwracać o współpracę organizacje pozarządowe zajmujące się sprawami społecznymi. Aktywni członkowie organów LGR mogą przejąć inicjatywę jako inicjatorzy projektów, biorąc na siebie odpowiedzialność za to, aby pomysły udało się wcielić w życie.
- > Integracja to proces dwukierunkowy, który wymaga zaangażowania zarówno po stronie nowoprzybyłych jak i gospodarzy. Należy zapewnić odpowiednią motywację ze strony przybyszów do udziału w planowanych działaniach integracyjnych.

¹⁷ Oparte na materiale zaprezentowanym przez szwedzką sieć wiejską (Swedish Rural Network) i opracowanym w grupie roboczej ds. imigrantów i uchodźców na seminarium FARNET „Włączenie społeczne dla żyjących obszarów rybackich”, Jurmała (Łotwa), 21-23 marca 2017

- Należy kłaść nacisk na jakość działań integracyjnych i na maksymalizację ich efektów.
- Integrowanie imigrantów i uchodźców powinno być częścią szerszego programu integracyjnego, o podejściu międzysektorowym i przy wsparciu głównych służb i organizacji na danym obszarze (zatrudnienia, edukacji, opieki zdrowotnej itp.). Pomoże to uniknąć konkurencji między dotychczasowymi mieszkańcami a przybyszami.
- Należy postrzegać integrację jako część szerszego procesu włączenia społecznego, w którym każdy powinien uczestniczyć. Ważnymi postaciami będą tu wolontariusze oraz lokalne autorytety.

Projekty integrowania przybyszów obejmują różne dziedziny – na przykład **pomoc w znalezieniu miejsca zamieszkania, edukację, zatrudnienie, działania społeczne i kulturowe**.

Jak dotąd nie ma wiele projektów w tym zakresie finansowanych przez LGR, natomiast LGD już od pewnego czasu realizują takie działania w ramach podejścia LEADER¹⁸. Projekty integrowania imigrantów wspierane przez podejście LEADER/RLKS na obszarach wiejskich skupiają się głównie na wspieraniu **dialogu, wymiany kulturowej i tolerancji**. Są one często związane z tematyką **żywności, gastronomii** oraz budowania **praktycznych umiejętności** u imigrantów. Większość przykładów dotyczy wymiany kulturowej i przyjmowania imigrantów poprzez konkretne inicjatywy, natomiast niewiele jest projektów LGD wspierających rozwój przedsiębiorczości z udziałem przybyszów.



PRZYKŁAD

Integrowanie imigrantów w oparciu o miejscowe ryby

Fińska LGR w Ostrobotni, wzorując się na wcześniejszych projektach finansowanych z podejścia LEADER/RLKS, planuje wspierać integrację imigrantów zaproponowaną przez miejscowe stowarzyszenie kobiet. Stowarzyszenie zauważyło, że społeczności imigranckie na obszarze LGR wykorzystują w kuchni gatunki ryb mało popularne wśród miejscowej ludności. To podsunęło myśl, aby zorganizować spotkania, na których przybysze i miejscowi będą się wymieniać informacjami o różnych gatunkach ryb, w tym sposobami ich przyrządzania i przepisami kulinarnymi. W drugiej fazie projektu planowane jest przeszkolenie imigrantów w zakresie metod i przepisów prawnych dotyczących połowu, gdyż wielu z nich jest zapalonymi wędkarzami. Ma to doprowadzić do obustronnych korzyści zarówno dla społeczności rybackiej jak i dla przybyszów, zarówno pod względem integracji społecznej jak i wymiany kulturowej i innowacji.

> [Więcej informacji](#)



PRZYKŁAD

Budowanie umiejętności

LGD „VERLA” we włoskim regionie Lazio dofinansowała projekt o nazwie „Ziemia i Gmina” (Terre e Comuni), który zapewniał szkolenia i staże w sektorze rolnym dla młodych bezrobotnych zarówno miejscowych, jak i ze środowisk imigranckich. Stało się to możliwe dzięki współpracy z przedsiębiorstwem społecznym oraz istniejącą siecią społecznościową, przy wsparciu LGD. Efektem projektu była zwiększona świadomość miejscowej społeczności na temat sytuacji życiowej imigrantów. Utworzono nowe stowarzyszenie, współpracujące ściśle z centrum pomocy azylantom, które ma na celu poszukiwanie nowych możliwości dla imigrantów. Tego typu projekt mógłby być zastosowany również na obszarze LGR, gdyż umiejętności wielu imigrantów w zakresie połowu lub przetwórstwa ryb mogłyby pomóc rozwiązać problem braku rąk do pracy i rozwinąć nową działalność gospodarczą.

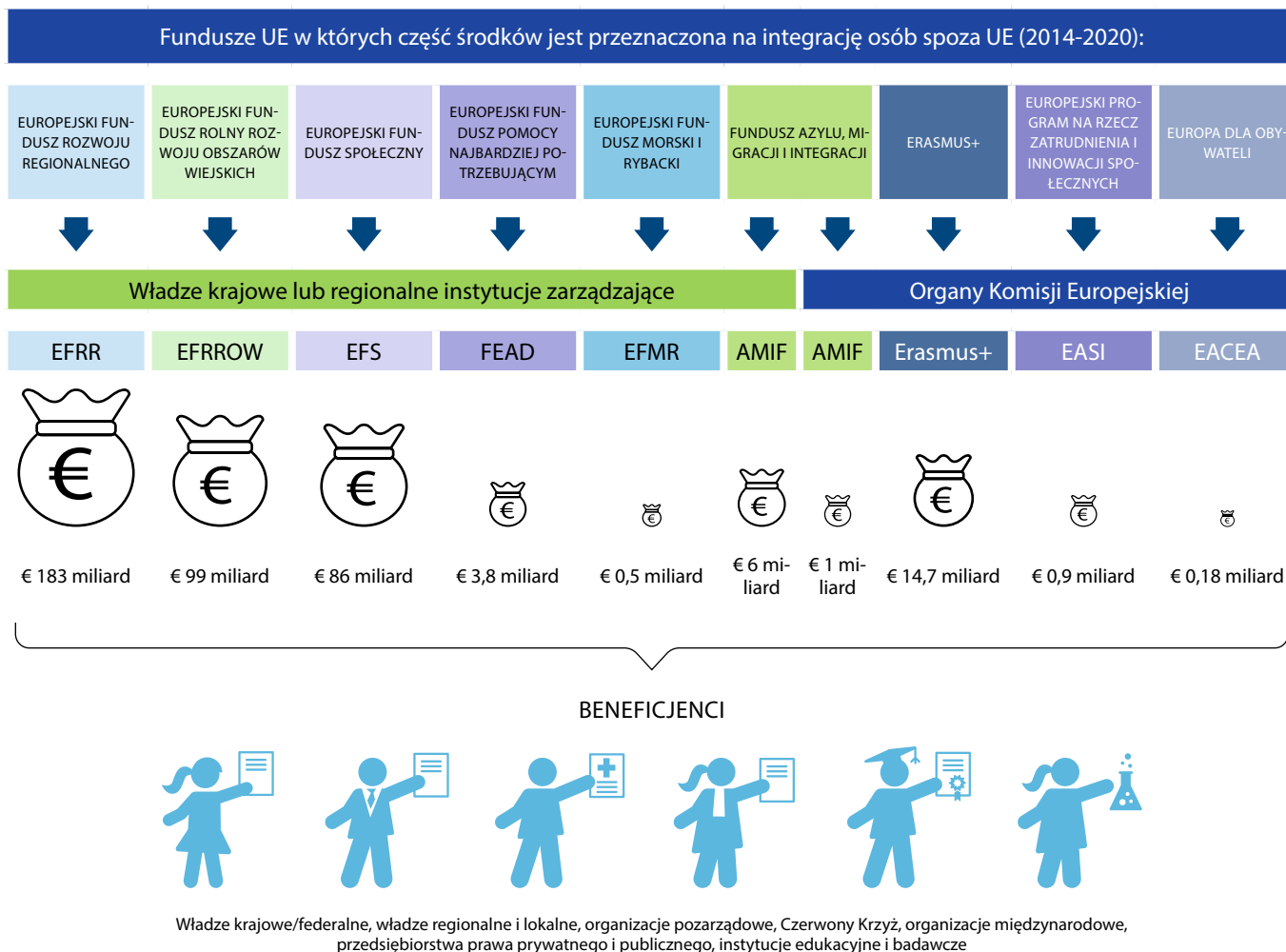
> [Więcej informacji](#)



18 https://enrd.ec.europa.eu/sites/enrd/files/publi-eafnd-brochure-03-pl_2016.pdf

3. Europejskie fundusze na integrowanie imigrantów i uchodźców

LGR uczestniczące aktywnie w integracji imigrantów i uchodźców pochodzących spoza UE mogą na ten cel pozyskiwać środki z EFSI lub innych źródeł finansowania:



(Źródło: Komisja Europejska, DG HOME)

Dwa źródła finansowania zasługują tu na szczególną uwagę:

- > **Europejski Fundusz Pomocy Najbardziej Potrzebującym (FEAD)**¹⁹: Fundusz nie wspiera bezpośrednio integracji imigrantów i uchodźców, ale wspiera przekazywanie pomocy rzeczowej osobom znajdującym się w trudnej sytuacji. | [Więcej informacji we Wprowadzeniu, podrozdział 4.](#)
- > **Fundusz Azylu, Migracji i Integracji**²⁰ (ang. *The Asylum, Migration and Integration Fund AMIF*) to instrument finansowy dostępny w okresie 2014-2020, wspierający inicjatywy krajowe i europejskie zmierzające do skuteczniejszego zarządzania przepływami migracyjnymi oraz wdrażanie i budowanie wspólnego podejścia na poziomie UE do kwestii azylu i imigracji. Instrument ten przewiduje finansowanie różnego typu działań, w tym poprawę służb zapewniających dach nad głową i przyjęcie osobom poszukującym azylu, kształcenie i szkolenia językowe dla osób spoza UE oraz pomoc osobom wymagającym szczególnego wsparcia. Najwięcej środków z budżetu AMIF jest przekazywane na programy państwowe. Beneficjentami mogą być na przykład władze gminne, organizacje pozarządowe, organizacje humanitarne, firmy prywatne i publiczne oraz instytucje edukacyjne i badawcze.

19 <http://ec.europa.eu/social/main.jsp?catId=1089&langId=pl>

20 https://ec.europa.eu/home-affairs/financing/fundings/migration-asylum-borders/asylum-migration-integration-fund_en



PODPowiedź

- > Przemysł powiązania między przybyszami na twoim obszarze a sektorem rybackim. Czy wzięłeś pod uwagę, jaką szansę mogą stanowić przybysze dla społeczności i gospodarki lokalnej?
- > Poszukaj organizacji społecznych na twoim obszarze zajmujących się przyjęciem i integracją przybyszów i poinformuj je o istnieniu i działalności LGR (**zobacz przykład w Artykule B2 na temat partnerstwa strategicznego**).
- > Zastanów się, czy nie skorzystać na ten cel z innych funduszy EFSI, z innych środków unijnych lub budżetu krajowego!



Włączenie społeczne wpisane w funkcjonowanie LGR



Część

Niniejsza część składa się z trzech artykułów, opisujących potencjalnie przydatne metody bądź sposoby działania, które mogą pomóc LGR w radzeniu sobie z kwestiami włączenia społecznego na obszarach rybackich.

B

Zapobieganie wykluczeniu przez rozwój przedsiębiorczości

1. Dlaczego trzeba wspierać przedsiębiorczość?

Pomoc osobom defaworyzowanym, aby mogły stać się aktywnymi członkami społeczeństwa poprzez zatrudnienie na etat lub w innych formach może być ważnym narzędziem włączenia społecznego. Dlatego potrzebne jest tworzenie możliwości podejmowania zajęć płatnych lub też w formie wolontariatu, poprzez rozwój **przedsiębiorczości**, rozumianej zarówno jako podejmowanie nowych przedsięwzięć i projektów, jak też jako działalność biznesowa²¹.

Różne rodzaje przedsiębiorczości mogą dawać **poczucie sensu i spełnienia** poszczególnym osobom, a także pomóc im budować **kontakty z innymi osobami** i umożliwić **bycie przydatnym dla lokalnej społeczności** poprzez dostarczanie określonych dóbr lub usług. Jeśli przedsiębiorstwo uzyskuje przychody, może także przyczynić się do **dobrobytu gospodarczego** i **zmniejszyć uzależnienie** osób wykluczonych od pomocy ze strony rodziny, przyjaciół lub państwa.

Aby zwiększyć szanse zatrudniania pewnych grup osób być może potrzeba będzie zainwestować środki publiczne w ich kształcenie lub szkolenie i ułatwić dostęp do praktyk i staży. Niniejszy artykuł zawiera pomysły i odpowiedzi dla LGR, które chciałyby zapobiegać wykluczeniu społecznemu określonych grup docelowych za pomocą rozwoju przedsiębiorczości.

2. Jak LGR mogą rozwijać przedsiębiorczość, aby pomóc grupom wykluczonym?

LGR mogą pomagać osobom z grup zagrożonych marginalizacją w tworzeniu własnych przedsiębiorstw, co zmniejszy ich zależność od bycia zatrudnianymi przez inne podmioty, pomoże ograniczyć poczucie niższości i zwiększy odporność na sytuacje kryzysowe. Jednak osoby zagrożone marginalizacją mogą nie być w stanie konkurować na otwartym rynku i będzie potrzeba wdrożyć bardziej twórcze projekty, aby umożliwić im, a także całej społeczności, odniesienie korzyści z takiego przedsiębiorstwa! Czasem rozwiązaniem może tu być **przedsiębiorczość społeczna**.

Przedsiębiorczość społeczna łączy cele społeczne (takie jak miejsca pracy dla grup defaworyzowanych) z celami biznesowymi. Przedsiębiorstwo społeczne to „organizacja lub inicjatywa, która łączy w sobie misję społeczną, typową dla organizacji non-profit lub programów rządowych, z podejściem rynkowym typowym dla biznesu”²². W większości przypadków, przedsiębiorstwa społeczne powinny charakteryzować następujące cechy:

- > działalność biznesowa dostarczająca dóbr lub usług,
- > cel społeczny jako główny element misji,
- > ograniczone zyski,
- > partycypatywna struktura zarządzania²³.

Przedsiębiorstwa społeczne często przyjmują formy prawne spółdzielni lub spółek non-profit. Czasem mogą też mieć formę organizacji pozarządowej (np. stowarzyszenia) świadczącego odpłatne usługi. W niektórych państwach członkowskich są specjalne formy prawne przedsiębiorstw społecznych (typowym przykładem jest tu tzw. „spółdzielnia socjalna”, czyli spółdzielnia skupiająca przedstawicieli grup defaworyzowanych, np. osoby długotrwale bezrobotne lub niepełnosprawne). Te szczególne formy prawne są często zwolnione z pewnych form opodatkowania lub mają pierwszeństwo w dostępie do środków publicznych. Niezależnie od formy prawnej, zyski z działalności biznesowej powinny być przeznaczone na realizację celów społecznych organizacji.

21 <http://www.firmy-24.pl/slownik-biznesowy/>

22 Stowarzyszenie przedsiębiorstw społecznych (ang.) <https://socialenterprise.us/about/social-enterprise>, w Polsce zob. <http://www.ekonomiaspoleczna.pl/x/433225>

23 Wypowiedź Antoine Saint Denis w czasie [Seminarium FARNET na temat włączenia społecznego](#), Jurmała, marzec 2017

Tworzenie nowych przedsiębiorstw społecznych

LGR mogą wspierać osoby zamierzające stworzyć przedsiębiorstwa społeczne, poszukując potencjalnie innowacyjnych rozwiązań dla lokalnych wyzwań poprzez działalność przynoszącą przychody, która zapewni trwałość tych inicjatyw. LGR może takie inicjatywy wspierać poprzez **doradztwo i mentoring**, pomoc grupom wykluczonym – lub podmiotom pracującym na ich rzecz – w nawiązaniu kontaktów z odpowiednimi **sieciami i strukturami wsparcia**, lub poprzez udzielenie **grantu** na stworzenie nowego przedsiębiorstwa społecznego.

Wspieranie istniejących przedsiębiorstw społecznych

LGR mogą także wspierać istniejące przedsiębiorstwa społeczne i pomagać im w rozwiązywaniu istotnych dla społeczności problemów, na przykład poprzez: **tworzenie miejsc pracy** dla określonych grup docelowych; budowanie **umiejętności** tych grup; ułatwianie **dostępu do kredytów i pożyczek** dla osób, które chcą wcielić w życie swój pomysł na biznes; a także zapewnianie **usług, w tym nowych technologii**, dla poprawy jakości życia i spójności społecznej obszaru rybackiego. LGR mogą takim inicjatywom przyznać dofinansowanie lub ułatwić im dostęp do innych źródeł finansowania.

Budowanie wsparcia dla przedsiębiorstw społecznych ze strony innych podmiotów

Inną ważną rolę LGR jest zbudowanie **szerokiej koalicji podmiotów** wspierających przedsiębiorczość społeczną. Przedsiębiorstwa społeczne działające na obszarze LGR nie poradzą sobie w dłuższym okresie czasu bez dobrej współpracy z firmami lub innymi podmiotami, które mogą zamawiać u nich towary i usługi lub realizować wspólne projekty. Niezmiernie ważna jest też dobra współpraca z sektorem publicznym, szczególnie w dziedzinie **zamówień publicznych** (chodzi o sytuacje, kiedy gminy, szkoły lub inne podmioty sektora publicznego decydują się na zakup towarów lub usług od przedsiębiorstw społecznych). (Zobacz więcej informacji o budowaniu partnerstw strategicznych na rzecz włączenia społecznego w [Artykule B2](#)).

Znalezienie nowych modeli biznesowych korzystnych dla lokalnej społeczności może być bardzo skutecznym sposobem zmiany systemu, który sprzyja wykluczeniu społecznemu. LGR powinny aktywnie śledzić i tworzyć okazje do uruchomienia takiej zmiany.



Wspieranie miejsc pracy dla osób niepełnosprawnych

Wiele osób niepełnosprawnych ma problemy w znalezieniu pracy, nawet jeśli dysponują czasem unikalnymi umiejętnościami.

Francuska **LGR Marennes Oléron** udzieliła wsparcia lokalnemu stowarzyszeniu (o nazwie *Navicule Bleue*), aby utworzyło ono przedsiębiorstwo społeczne pomagające niepełnosprawnym rybakom powrót na rynek pracy.

Przedsiębiorstwo społeczne oferuje firmom rybackim usługi takie jak naprawa sieci i konserwacja łodzi. Ma ono formę prawną spółdzielni i zatrudnia sześć osób na pełnych etatach. Firma utrzymuje się na rynku dzięki początkowemu dofinansowaniu z LGR i od innych podmiotów publicznych, trwałemu wsparciu ze środków zabezpieczenia społecznego oraz dzięki wysokiej świadomości na temat jej społecznej misji ze strony klientów.



W oparciu o to doświadczenie, na obszarze LGR zostały utworzone dwa kolejne przedsiębiorstwa społeczne funkcjonujące jako stowarzyszenia non-profit, dzięki którym powstało wiele miejsc pracy chronionej dla osób z poważniejszymi schorzeniami oraz długotrwale bezrobotnych (w sumie 95 pełnych etatów). Model ten został także przeniesiony z powodzeniem do innych LGR, na przykład Arcachon.

> [Więcej informacji](#)



PODPOWIEDŹ

LGR są odpowiedzialne za to, aby poszukiwać rozwiązań dla lokalnych problemów, nawet wtedy, kiedy napotykają na liczne bariery albo osiągnięcie zmiany wydaje się nierealne. W takich sytuacjach przydają się **innowacje społeczne**, jedną z form takich innowacji może być przedsiębiorczość społeczna. Oznacza to podejmowanie nowych działań lub realizowanie dotychczasowych działań w nowy sposób, jak również tworzenie nowych partnerstw. Aby temu sprostać, LGR muszą być gotowe zakwestionować istniejące systemy i starać się, aby działały one lepiej dla całej społeczności. A oto kilka podpowiedzi jak to robić:

- Zachowaj krytyczne i twórcze spojrzenie na istniejący system prawny; niektóre nowe pomysły mogą wymagać elastycznego podejścia do zasad, które często zostały stworzone dla innych sytuacji – ale regulacje prawne mogą ulec zmianie!
- Pozyskaj wsparcie szerokiego grona osób i instytucji, jest to niezbędne przy realizacji pomysłów innowacyjnych.
- Przedsiębiorczość społeczna może być trudna i złożona, trzeba znaleźć właściwych realizatorów projektu: liczyć się będzie doświadczenie, motywacja i wytrwałość!
- Ustal dające się osiągnąć cele i realne ramy czasowe (skup się na małych krokach, tak aby było widać postępy i można było utrzymać wiarę w ostateczny efekt...)
- Zmiana wymaga czasu – upewnij się, że biznes plan jest dobrze przemyślany i że czas do momentu kiedy przedsięwzięcie zacznie przynosić przychody został realistycznie oszacowany).

Budowanie partnerstw strategicznych

1. Dlaczego partnerstwo strategiczne jest niezbędne dla włączenia społecznego?

Ze swojej natury LGR stanowią partnerstwa różnego typu podmiotów i są zwykle świadome konieczności współpracy z różnymi organizacjami i instytucjami na swoim terenie dla osiągnięcia celów strategicznych. Dlatego LGR dla których ważnym tematem jest włączenie społeczne będą w sposób naturalny poszukiwać innych podmiotów, zarówno na swoim terenie jak i poza nim, aby lepiej odpowiedzieć na potrzeby grup zagrożonych wykluczeniem.

Jednak zbudowanie partnerstwa zajmującego się włączeniem społecznym może być zadaniem szczególnie trudnym i LGR powinny wziąć pod uwagę następujące kwestie:

- › włączenie społeczne jest procesem długotrwałym i nie można sobie z nim poradzić poprzez kilka odosobnionych projektów. Zatem poszukując partnerów trzeba pamiętać, że będziemy z nimi współpracować przez długi czas, prawdopodobnie wykraczający poza okres realizacji lokalnej strategii;
- › grupy defaworyzowane mają bardzo zróżnicowane potrzeby, toteż pomagające im organizacje są zwykle bardzo wyspecjalizowane i LGR może mieć do czynienia z różnymi partnerami dla każdej z grup docelowych (np. jedna organizacja zajmuje się młodzieżą, inna osobami starszymi, jeszcze inna pomaga osobom niepełnosprawnym); ponadto zasięg działania tych partnerów nie musi pokrywać się z obszarem LGR ani nie muszą się oni identyfikować z obszarem rybackim;
- › niektórzy ważni partnerzy mogą znajdować się poza obszarem LGR. Na przykład mogą to być instytuty badawcze mające pogłębioną wiedzę o kwestiach społecznych, lub też wyspecjalizowane organizacje zajmujące się potrzebami określonej grupy odbiorców na poziomie krajowym lub regionalnym;
- › partnerzy zajmujący się grupami defaworyzowanymi mają często niewielką wiedzę o społecznościach rybackich i ich specyficznych problemach społecznych i może być im trudno zrozumieć rolę LGR we włączeniu społecznym; trochę czasu może upłynąć, zanim organizacje społeczne i LGR zbudują wzajemne zaufanie i zaczną mówić tym samym językiem;
- › w przypadku większości LGR, tylko niewielka część ich budżetu będzie przeznaczona na włączenie społeczne, toteż grupy pragnące kompleksowo zająć się pewnymi kwestiami społecznymi mogą potrzebować dodatkowych środków; ważne zatem będzie, aby zbudować dobre relacje z innymi podmiotami na obszarze zajmującymi się problematyką społeczną, tak aby LGR nie była postrzegana jako konkurent o te same fundusze.

LGR powinny na samym początku zidentyfikować i rozeznaczyć kluczowych partnerów zajmujących się grupami zagrożonymi wykluczeniem na obszarze rybackim oraz jak najszybciej nawiązać z nimi robocze kontakty.

2. W jaki sposób partnerzy mogą pomóc LGR?

Organizacje zajmujące się włączeniem społecznym mogą odgrywać różne role: mogą pomóc LGR w zaplanowaniu działań na rzecz włączenia; mogą być realizatorami projektów lub pełnić rolę wspierającą, pomagając podmiotom z grup defaworyzowanych realizować projekty. Mogą też pomagać w pozyskiwaniu funduszy lub w monitoringu i ewaluacji.

Angażowanie grup wykluczonych w tworzenie strategii i podejmowanie decyzji

Jak już wspomniano w [Artykule A3](#), nie jest łatwo zapewnić zaangażowanie grup zagrożonych wykluczeniem w proces tworzenia lokalnej strategii. Jest jednak bardzo ważne, aby ich potrzeby i pomysły zostały uwzględnione w tym procesie. LGR powinna zatem poszukać organizacji mających doświadczenie w pracy z tymi grupami, które pomogą zapewnić udział ich przedstawicieli w dyskusjach nad strategią. Organizacje takie mogą też zaproponować odpowiednie kryteria wyboru projektów dotyczących włączenia społecznego i wskazać osoby ze środowisk wykluczonych mające największy potencjał, aby uczestniczyć w procesach i strukturach decyzyjnych LGR.

Realizacja projektów

Niektóre organizacje mogą przygotowywać projekty związane z kluczowymi problemami społecznymi i ubiegać się o ich finansowanie ze środków LSR. Ważne jest, aby zapewnić, że organizacja realizująca projekt ma doświadczenie i wiedzę na temat danej grupy defaworyzowanej oraz niezbędne kwalifikacje do zarządzania projektami. LGR powinna także sprawdzić, czy grupa docelowa do której projekt jest adresowany ma wpływ na jego założenia i realizację.

Niektórzy członkowie grup defaworyzowanych mogą sami realizować projekty, ale zawsze trzeba pamiętać o zapewnieniu im dostępu do wysokiej jakości doradztwa i budowania umiejętności. LGR mogą nawiązać kontakt z organizacjami, które zapewniają takie wsparcie, na przykład oferując pomoc beneficjentom rozpoczynającym realizację swoich projektów w przygotowaniu biznes planu, zarządzaniu, marketingu lub księgowości.

Ułatwianie dostępu do dodatkowych funduszy

Niektóre organizacje mające doświadczenie w kwestiach społecznych mogą stać się partnerami, z którymi LGR może wspólnie ubiegać się o środki z innych źródeł niż EFMR, takich jak EFS. Organizacje te mogą już mieć wcześniejsze doświadczenie w zarządzaniu projektami włączenia społecznego i nawiązane kontakty z instytucjami zarządzającymi tymi źródłami finansowania.

Ważnym partnerem mogą też być instytucje wyspecjalizowane w finansowaniu projektów włączenia społecznego. Mogą to być na przykład instytucje mikrofinansowe oferujące pożyczki lub poręczenia dla małych przedsiębiorstw, w tym także tych z grup defaworyzowanych, które mogą nie mieć dostępu do standardowych usług finansowych. Władze krajowe lub samorządowe również dysponują czasem środkami na finansowanie przedsiębiorstw społecznych w formie grantów, pożyczek lub poręczeń.

Monitoring i ewaluacja

Organizacje zajmujące się kwestiami społecznymi dysponują zwykle narzędziami i metodami analizowania stopnia realizacji celów społecznych. LGR powinny wykorzystać tę wiedzę przy budowaniu własnego systemu monitorowania i oceny swoich działań na rzecz włączenia społecznego. Niektóre organizacje dysponują umiejętnościami w zakresie metod partycypatywnych, które mogą pomóc LGR w uzyskaniu opinii grup defaworyzowanych w procesie ewaluacji.



Współpraca z innymi organizacjami dla pozyskania środków z EFS

Słowińska Grupa Rybacka uznała ubóstwo, wykluczenie i niski poziom przedsiębiorczości społecznej jako jedno z najważniejszych problemów na swoim obszarze. Zdecydowała, że rozwiązaniem może być rozwój przedsiębiorczości społecznej. Środkami na finansowanie takich inicjatyw dysponuje samorząd województwa pomorskiego, ale dla osiągnięcia niezbędnej masy krytycznej i objęcia zasięgiem wymaganego obszaru konieczne było porozumienie kilku partnerów.

LGR zbudowało długofalowe partnerstwo z dwoma innymi podmiotami: LGD Partnerstwo Dorzecze Słupi oraz Centrum Inicjatyw Obywatelskich (każdy z podmiotów obejmuje swym działaniem inny teren, natomiast wszyscy wspólnie korzystają z doświadczeń partnerów). Te trzy organizacje otrzymały grant z EFS w wysokości blisko 3 mln euro i rozpoczęły realizację projektu obejmującego doradztwo, szkolenia i wsparcie finansowe dla podmiotów rozwijających przedsiębiorczość społeczną (takich jak organizacje pozarządowe, samorządy, przedsiębiorstwa społeczne, organizacje kościelne itp.). Przewidziane są też działania informacyjne, wsparcie budowania partnerstw oraz utworzenie szkoły liderów przedsiębiorczości społecznej. Planowane jest, że projekt pomoże wydobyć z wykluczenia 450 osób i utworzy 150 stabilnych miejsc pracy.



> Więcej informacji



PRZYKŁAD

Współpraca z podmiotami finansowymi

Dostęp do kredytów i pożyczek jest zawsze łatwiejszy dla osób i firm które, przynajmniej teoretycznie, stanowią mniejsze ryzyko dla kredytodawcy. Dla osób walczących o przetrwanie, lub których przychody są nieprzewidywalne (np. rybacy), otrzymanie kredytu bankowego na rozpoczęcie działalności może być bardzo trudne. Mając to na uwadze, **LGR ze Wschodniej Sardynii** podjęło współpracę z prywatną instytucją finansową w celu stworzenia odnawialnego funduszu pożyczkowego, dzięki czemu mikro-pożyczki stały się bardziej dostępne dla małych firm, w tym dla spółdzielni rybackich, które w przeciwnym wypadku mogłyby mieć trudności w ubieganiu się o fundusze zwrotne. Instytucja finansowa udziela pożyczek do 25.000 euro, a LGR oferuje usługi wspierające dostosowane do potrzeb pożyczkobiorców.



> **Dobra Praktyka FARNET**



PRZYKŁAD

Identyfikowanie partnerów, tworzenie grup roboczych

Rozpoczynając prace nad włączeniem społecznym, LGR powinien najpierw zorientować się, jakie podmioty już się zajmują daną grupą docelową. W Austrii LGD „Vöckla-Ager” i „Traunstein Region” realizujące podejście LEADER rozpoczęły działania na rzecz integracji kulturowej imigrantów od przeglądu prac i zasobów już przeznaczonych na projekty „interkulturalne” przez różne podmioty w tym regionie – małe przedsiębiorstwa, gminy, organizacje społeczne itp. LGD były zaskoczone, jak wiele osób prywatnych i grup już pracuje na rzecz imigrantów. W podobnym projekcie w Niemczech LGD Oberallgäu, po zidentyfikowaniu dużej liczby partnerów potencjalnie zainteresowanych kwestią imigrantów, postanowiła utworzyć kilka grup roboczych, które koordynują różnego typu działania i stanowią „grupy sterujące” procesu włączenia. LGD utworzyła także platformę internetową, która zbiera informacje o usługach i dobrych praktykach włączania imigrantów.



> **Więcej informacji**



PODPowiedź

- > Pamiętaj, budowanie długotrwałej relacji wymaga czasu i wysiłku. Warto zapraszać potencjalnych partnerów na wydarzenia organizowane przez LGR, a tam gdzie to możliwe, także na spotkania organów decyzyjnych, aby lepiej zrozumieli cele i sposób działania LGR. Być może taka współpraca mogłaby też być odwzajemniona (czyli np. ktoś z przedstawicieli LGR mógłby uczestniczyć w spotkaniach organizacji partnerskich).
- > Formalny zakres działalności organizacji może być mniej istotny, ważne czy rzeczywiście zajmuje się ona włączeniem społecznym. W niektórych obszarach, ważnymi podmiotami przy zaspokajaniu potrzeb grup defaworyzowanych mogą być izby gospodarcze lub kościoły.
- > Na niektórych obszarach LGR podmiotów zainteresowanych włączeniem społecznym może być bardzo mało. LGR mogą wówczas wspomóc utworzenie nowej organizacji (np. stowarzyszenia żon rybaków), z którym następnie będzie współpracować.

Uwzględnianie włączenia społecznego w animacji i procedurach funkcjonowania LGR

1. W jakich działaniach LGR ważne jest uwzględnienie włączenia społecznego?

Jeśli jednym z celów strategii LGR jest włączenie społeczne, powinna ona zapewnić, że procedury i praktyka funkcjonowania grupy biorą pod uwagę specyfikę grup zagrożonych wykluczeniem. Wszystkie działania LGR, w tym szczególnie animowanie i wybór projektów, powinny być inkluzywne, czyli nakierowane na ułatwianie włączenia społecznego. W szczególności:

- > **skład organu decyzyjnego** LGR powinien wzmacniać włączenie społeczne; można to osiągnąć na przykład przez ustalenie minimalnego udziału (liczbowo lub procentowo) określonego typu uczestników – kobiet, młodzieży, osób starszych lub niepełnosprawnych – w organie LGR odpowiedzialnym za wybór projektów;
- > LGR mogą stosować **kryteria wyboru projektów** dające pierwszeństwo projektom przygotowanym lub realizowanym przez grupy defaworyzowane, lub też projektom odpowiadającym na potrzeby tych grup (np. jeśli strategia LGR chce zachęcić kobiety i osoby młode do podejmowania działalności gospodarczej, kryteria wyboru projektów mogą przewidywać dodatkowe punkty dla wniosków składanych przez te grupy);
- > niektóre LGR mogą opracować **własne regulacje wewnętrzne**, ułatwiające dostęp do finansowania dla projektów włączenia społecznego – na przykład zarezerwowanie określonego procentu budżetu na tego typu projekty, lub też dopuszczenie wyższego poziomu ich dofinansowania w porównaniu z innymi projektami;
- > LGR mogą także stosować szeroką gamę **działań animacyjnych** skierowanych do grup zagrożonych wykluczeniem, takich jak specjalnie organizowane spotkania lub wsparcie przygotowania projektów dla określonego typu beneficjentów (np. osób niepełnosprawnych), a nawet wydzielenie osoby w LGR do kontaktu z tymi grupami.

Ponadto niektóre LGR aktywnie poszukują dodatkowych **źródeł finansowania jako uzupełnienia dla EFMR**, aby rozwiązywać problemy społeczne swojego obszaru. Mogą to być środki publiczne, takie jak EFS lub fundusze regionalne czy gminne (na przykład we Włoszech, niektóre regiony zapewniają fundusze na środki własne, o ile beneficjent projektu wywodzi się z jednej z grup defaworyzowanych), albo też źródła prywatne z wyspecjalizowanych banków lub instytucji mikropożyczkowych (np. hiszpańska LGR ze Wschodniej Kantabrii współpracuje z miejscowym bankiem, który udziela pożyczek na podstawie pozytywnej opinii LGR oraz finansuje szkolenia dla osób bezrobotnych).

2. Jakiego typu problemy można rozwiązać dzięki praktykom inkluzywnym?

Upodmiotowienie grup zagrożonych i wysłuchanie ich głosu

Jedną z głównych barier, na jakie napotykają grupy defaworyzowane w kontekście działań LGR jest poczucie bezsilności i braku wpływu na decyzje dotyczące przyszłości obszaru. Niektóre grupy, np. osoby długotrwale bezrobotne lub niepełnosprawne, ale często także młodzież lub kobiety, mają poczucie że ich głos się nie liczy i dlatego niechętnie uczestniczą w dyskusjach na temat strategii LGR albo nie zgłaszają pomysłów na projekty. **Zaproszenie przedstawicieli takich osób do udziału w organie decyzyjnym LGR**, połączone z budowaniem niezbędnych umiejętności personalnych pozwalających na ich aktywne uczestnictwo, może stanowić ważny krok w pokonaniu tej bariery. Tacy przedstawiciele mogliby przyczynić się do tego, aby wybierane projekty rzeczywiście odpowiadały na potrzeby grup docelowych.

Zapewnienie informacji i budowania umiejętności

LGR są odpowiedzialne za upowszechnianie informacji o swoich działaniach i możliwościach finansowania. Muszą jednak pamiętać, że typowe kampanie informacyjne rzadko docierają do grup zagrożonych wykluczeniem: mogą one mieć trudności w dostępie do internetu lub w rozumieniu skomplikowanych tekstów jakimi pisane są ogłoszenia o naborze projektów. Jeśli LGR chce mieć pewność, że grupy defaworyzowane są poinformowane o możliwościach wsparcia finansowego, musi prowadzić **ukierunkowane działania informacyjne**, na przykład przygotować zrozumiałe instrukcje oraz udostępniać informacje w miejscach, gdzie dane grupy mogą do niej dotrzeć (np. w urzędach pracy, kościołach lub miejscowych organizacjach charytatywnych). Jeśli wśród grup docelowych znajdują się osoby starsze lub niedowidzące, być może trzeba będzie wydrukować materiały informacyjne dużym drukiem.

Jednak LGR nie powinny polegać tylko na informacji pisanej, gdyż ona jest niewystarczająca, aby osoby z grup zagrożonych wykluczeniem zechciały mówić o swoich potrzebach lub aplikowały o projekty. Do tego mogą być potrzebne **spotkania informacyjne, szkolenia i doradztwo** na temat przygotowania i realizacji projektów. Najlepiej by było, gdyby takie szkolenia i doradztwo zapewniały osoby lub organizacje dobrze znające potrzeby grupy docelowej (np. miejscowa organizacja opiekująca się osobami długotrwale bezrobotnymi lub niepełnosprawnymi).

Ułatwianie dostępu do finansowania

Nawet przy odpowiednio nakierowanej kampanii informacyjnej i budowaniu umiejętności, projekty przygotowane przez grupy wykluczone mogą mieć problem w konkurowaniu z innego typu beneficjentami – np. mogą być one droższe lub potrzebować więcej czasu dla osiągnięcia efektów. Jeśli LGR chciałoby umożliwić takim projektom dostęp do finansowania, powinno opracować kryteria wyboru **preferujące projekty włączenia społecznego**, na przykład przyznając dodatkowe punkty, jeśli wnioskodawca lub grupa docelowa projektu pochodzą ze środowisk zagrożonych wykluczeniem.

LGR może także z góry **przeznaczyć pewną część swojego budżetu** na projekty związane z włączeniem społecznym (np. może to być oddzielna „oś priorytetowa” lokalnej strategii). Jeśli LGR planuje oddzielny konkurs na projekty związane z włączeniem społecznym, być może należy przewidzieć **dłuższy okres przygotowania wniosków** – dzięki temu grupy defaworyzowane będą miały więcej czasu na przygotowanie pomysłów na projekty.

Innym sposobem ułatwiania dostępu do środków publicznych **jest zmniejszenie wymogów co do środków własnych**, jakimi muszą wykazać się beneficjenci z grup defaworyzowanych, czyli umożliwienie im korzystania z wyższej intensywności pomocy. Naturalnie wysokość pomocy musi zawsze mieścić się w limitach określonych przez rozporządzenia unijne i krajowe. Na przykład jeśli dla danego typu operacji maksymalna wysokość wsparcia publicznego wynosi 60%, wówczas projekty dotyczące włączenia społecznego mogłyby otrzymywać wsparcie maksymalne (60%), zaś inne projekty dostawałyby wsparcie na poziomie 50% lub 40% (czyli beneficjent musiałby wnieść odpowiednio 50% lub 60% środków własnych).



PRZYKŁAD

Budowanie powiązań z grupami docelowymi w oparciu o doświadczenia LEADERa

LGR Południowa w Cork (Irlandia) to grupa nowopowstała, która rozpoczęła działalność w okresie 2014-2020. Jej działania na rzecz włączenia społecznego są oparte na doświadczeniach Partnerstwa dla Rozwoju Obszaru Południowo-Wschodniego Cork (**South and East Cork Area Development Partnership, SECAD**). Od swojego powstania w roku 1995 SECAD rozwinął się od organizacji zarządzającej tylko jednym programem (LEADER) w narzędzie realizacji całej gamy programów finansowanych z różnych źródeł, szczególnie w dziedzinie szeroko rozumianego rozwoju obszarów wiejskich i włączenia społecznego.

Na przykład niedawna inicjatywa obejmująca zbudowanie centrum kulturalno-oświatowego o nazwie „Moje Miejsce” („My Place”) w jednej z miejscowości miało na celu zapewnienie przestrzeni na spotkania i wspólne działanie przedstawicielom miejscowej młodzieży, którzy często cierpieli z powodu stresu, braku wiary we własne siły i braku miejsca, gdzie mogliby się spotykać. Pomysłodawcy projektu włączyli młodzież do procesu definiowania formatu i roli centrum, a także do zbiórki funduszy i promocji ośrodka. W rezultacie młodzi ludzie czują się tam „u siebie” i silnie identyfikują się z powstałym obiektem.



Głównym celem strategii Południowej LGR jest rozwój gospodarczy, ale jej ważnym elementem jest też włączenie społeczne, obejmujące tematy takie jak:

- wzmocnienie podmiotowości społeczności rybackich z obszaru peryferii, aby mogły same się kształcić i organizować,
- zwiększenie możliwości szkolenia i zatrudnienia dla osób młodych,
- wsparcie rozwoju umiejętności i kształcenia przez całe życie w społecznościach nadbrzeżnych,
- zwiększenie dobrostanu społecznego,
- zapobieganie izolacji, szczególnie wśród starszych samotnych mężczyzn na obszarach nadbrzeżnych,
- podnoszenie umiejętności rodzin rybackich dla poprawy ich dostępu do usług.

Południowa LGR stosuje metody wypracowane wcześniej przez SECAD, aby docierać do rozproszonych społeczności rybackich, budować ich podmiotowość i zachęcać do większego udziału w rozwoju lokalnym. Jedną z metod jest tu wykorzystanie bardziej aktywnych rybaków jako „ambasadorów” LGR w wioskach rybackich. LGR współpracuje także ściśle z różnymi podmiotami na swoim obszarze, korzystając z ich wiedzy, doświadczenia i zasobów aby nawiązać kontakt ze społecznościami rybackimi, starając się, aby działania się nie nakładały, ale aby LGR uzupełniała działania prowadzone przez inne podmioty.



Poszukiwanie nowych sposobów docierania do grup docelowych

Polska LGR Opolszczyzna w swojej strategii zdefiniowała osoby poniżej 26 i powyżej 50 roku życia, a także kobiety, jako grupy szczególnie zagrożone wykluczeniem. LGR zapewniła tym grupom miejsca w organie decyzyjnym odpowiedzialnym za wybór projektów, np. 53% członków tego organu to kobiety.

LGR uruchomiła cały szereg działań animacyjnych, umożliwiających włączenie grup defaworyzowanych w różne działania społeczne. Na tym śródlądowym obszarze właścicielami większości gospodarstw rybackich są mężczyźni, ale jest też kilka kobiet i LGR stara się je wspierać, na przykład w jednym z gospodarstw rybackich, prowadzonym wraz z przetwórczą przez kobietę, organizowane są wizyty studyjne i spotkania edukacyjne. Działania informacyjne prowadzone przez LGR stosują narzędzia komunikacji odpowiadające potrzebom poszczególnych grup docelowych, na przykład materiały pisane dostosowane do potrzeb osób starszych.



Młodzież zagrożona wykluczeniem (np. z powodu niepełnosprawności umysłowej), dzieci z rodzin patologicznych lub z domów dziecka oraz osoby starsze powyżej 55 roku życia zapraszane są do udziału w specjalnie dla nich organizowanych przez Polski Związek Wędkarski konkursach wędkowania. LGR organizuje także działania edukacyjne dla młodzieży, aby uczyć ich na temat korzyści zdrowotnych z aktywnego wypoczynku (wędrówek pieszych, wędkowania) oraz zdrowych nawyków żywieniowych.



Inkluzywne wsparcie w przygotowaniu projektów

Jedna z grup LEADER w Szkocji wsparła projekt rozwoju przedsiębiorczości skierowany przede wszystkim do kobiet i imigrantów w odległym obszarze wiejskim, zapewniając im dostęp do przyjaznego doradztwa biznesowego bez konieczności udawania się do najbliższego miasta. Projekt stworzył radę wolontariuszy złożoną z około 10 osób z miejscowej społeczności, które były gotowe dzielić się umiejętnościami i pomagać innym w osiągnięciu celów biznesowych. Powołano także miejscowego Koordynatora Przedsiębiorczości. Projekt zapewniał indywidualne spotkania pomagające zidentyfikować potrzeby nowych przedsiębiorców w procesie rozruchu ich firmy. Metoda ta może być przydatna w projektach rozwoju przedsiębiorczości osób pochodzących z zaniedbanych rejonów obszaru LGR.



> [Więcej informacji](#)



- > **Nie oczekuj, że projekty włączenia społecznego wydarzą się „same z siebie”!** LGR musi zapewnić wsparcie od momentu pojawienia się pomysłu przez cały proces opracowania i wyboru projektu. Sprawą kluczową są specjalnie adresowane działania animacyjne, odpowiednie kryteria i procedury wyboru projektów.
- > Należy się starać, aby **grupy defaworyzowane mogły uczestniczyć** w procesie tworzenia zasad i kryteriów wyboru projektów oraz w samym procesie ich wyboru. Ale pamiętaj, grupy zagrożone wykluczeniem są zwykle słabo zorganizowane – należy zatem przygotować się na zainwestowanie wiele czasu i wysiłku, aby zidentyfikować osoby, mogące w odpowiedni sposób reprezentować te grupy.
- > Nie zapominaj, że przedstawiciele grup defaworyzowanych mogą napotykać na wiele barier uczestnictwa w spotkaniach; jeśli zatem chcesz, aby mogli wziąć udział w organie decyzyjnym, musisz pomóc im **pokonać te bariery** (np. samotne matki mogą potrzebować, by ktoś zaopiekował się ich dziećmi w trakcie spotkania, osoby starsze lub niepełnosprawne mogą potrzebować transportu itp.).
- > Jeśli masz ograniczone możliwości dotarcia do grup defaworyzowanych na twoim obszarze, wykorzystaj do pomocy **wyspecjalizowane organizacje**.
- > **Bądź innowacyjny:** grupy zagrożone wykluczeniem mogą mieć różne potrzeby, na które LGR może odpowiedzieć i w ten sposób zachęcić ich do udziału w realizacji strategii (np. oferując im doradztwo w zakresie zdrowego żywienia lub naukę gotowania).



Zwycięzca konkursu fotograficznego ogłoszonego przez FARNET na temat „Co dla Ciebie znaczy włączenie społeczne?”



Zdjęcie: Cinzia Gazzo (LGR Wenecja) zrobione z okazji Międzynarodowego Dnia Kobiet

Maria, lat 93

Osoba na zdjęciu to Maria. Ma 93 lata i od 70 lat zszywa sieci rybackie za pomocą igły i nici. Robi to codziennie, przez cały dzień. Zgarbiona nad sieciami, nie potrzebuje mimo to okularów i nadal jeździ na rowerze. Maria mieszka w Caorle (region Wenecji, Włochy) i pracuje wraz z całą rodziną, dziećmi i wnukami w sektorze rybackim.

Autorka zdjęcia mówi: „Tym zdjęciem starałam się ocieplić obraz rybactwa jako dziedziny zdominowanej przez mężczyzn i uhonorować wszystkie te kobiety, matki, żony i córki rybaków, które pracują wraz z nimi ale często są niewidoczne.”